

Eindrapport

Circulaire Strategie Stad Brugge

Van analyse tot actie

In opdracht van Stad Brugge

Auteurs: Helen Versluys en Ayko Rappé (Möbius)

Möbius Business Redesign NV

Kortrijksesteenweg 152 BE – 9830 Sint-Martens-Latem – T +32 9 280 74 20
Archimedesstraat 61 BE – 1040 Brussel – T +32 2 710 19 39
BTW/TVA/VAT: BE 0472 582 515 | RPR Gent

www.mobius.eu | info@mobius.eu

1. Inhoudstafel

1.	Inhoudstafel	2
2.	Samenvatting van het project.....	3
3.	Circulair wordt het nieuwe normaal, ook in Brugge.....	5
4.	Van analyse over ambitie tot actie in 5 fases	6
4.1	Opstartfase: lokale betrokkenen zoeken en bundelen	6
4.2	Kwantitatieve analyse: hoe groot zijn de voordelen van de circulaire economie in Brugge ?	6
4.3	Kwalitatieve toets: waar zit circulaire meerwaarde in Brugge ?.....	7
4.4	Waar zien Brugse stakeholders circulaire potenties ?.....	7
4.5	Rapportage en kennisopbouw.....	8
5.	Vijf waardeketens met circulair potentieel in Brugge	8
5.1	Resultaten opstartfase	8
5.2	Resultaten kwantitatieve analyse	9
5.2.1	Voordelen van de circulaire transitie in Brugge	9
5.2.2	Scope-afbakening en identificatie van prioritaire waardeketens en hefboomen	10
5.3	Resultaten kwalitatieve analyse	15
5.4	Resultaten co-creatietraject onder de vorm van workshops	19
5.4.1	Consolidatie prioritaire waardeketens en hefboomen	19
5.4.2	Circulaire visie voor Brugge met bijhorende ambities per waardeketen en hefboom	21
5.4.3	Menukaart aan actielijnen en acties ter realisatie van gestelde ambities	22
6.	Het traject in een notendop	26
7.	Hoe Brugge en haar stakeholders hiermee aan de slag gaan	27
8.	Bijlagen	29
8.1	Deelnemerslijst	29
8.2	Actielijst	30
8.3	Actiefiches	31
8.4	Bronnen en berekeningswijze	41

2. Samenvatting van het project

Stad Brugge wenst een strategische visie rond circulaire stad, circulaire stadsontwikkeling en circulair ondernemen op te maken in nauwe samenwerking met verscheidene interne betrokkenen en externe stedelijke stakeholders uit de maatschappelijke vijfhoek die afgestemd is op bovenlokale ontwikkelingen. Om deze visie te realiseren is er nood aan een actieplan. Dit met aandacht voor quick-wins, maar ook enkele grotere projecten op langere termijn. Hierbij wenst de Stad rekening te houden met reeds lopende initiatieven (bv. de Circular Hub) en te zorgen voor maximale aansluiting bij bestaande strategische plannen (bv. het klimaatplan). Daarbij wil Stad Brugge ook inzetten op de vorming van interne stakeholders, met als bedoeling de juiste competenties intern te ontwikkelen die nodig zijn om de circulaire transitie werkelijkheid te maken.

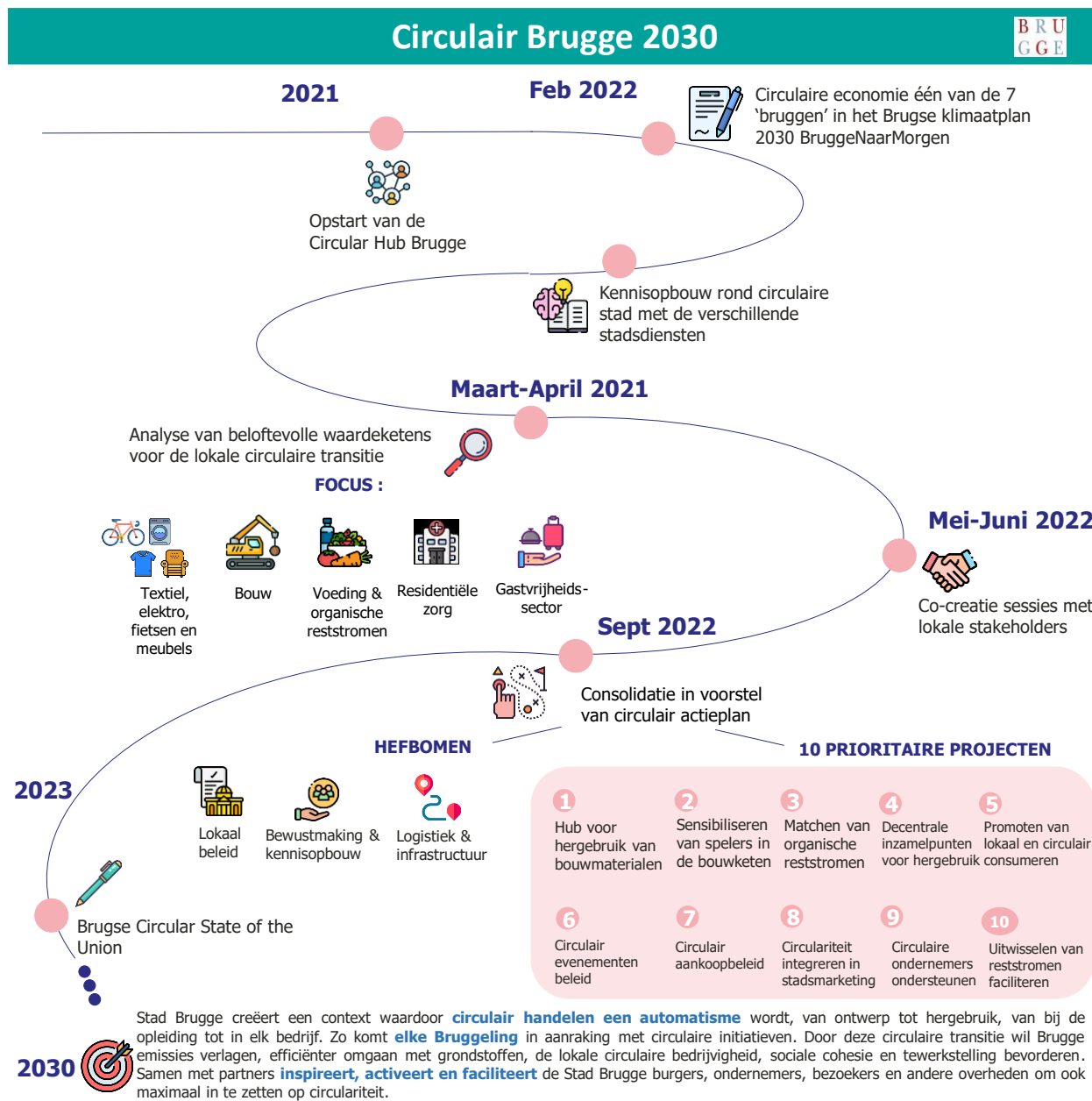
Het adviesbureau Möbius werd onder de arm genomen om een eerste verkenning te doen rond hoe de beoogde strategische visie eruit kan zien en vertaald kan worden in concrete acties.

In dit document leest u hoe we eerst de voordelen voor Brugge van de transitie naar een circulaire samenleving in kaart hebben gebracht. Denk aan economische meerwaarde, CO₂- en grondstofbesparing en banengroei in de reguliere en sociale economie.

Vervolgens onderzochten we wat kansrijke lokale waardeketens zijn. We combineerden een kwantitatieve analyse – op basis van cijfers over werkgelegenheid en afvalstromen – met een kwalitatieve analyse van het circulaire potentieel van een waardeketen. We beoordeelden het circulaire potentieel op basis van de mate waarin activiteiten kunnen worden ontwikkeld in de zogenaamde ‘binnenste cirkels’, nl. levensduurverlenging door reparatie en hergebruik.

Drie **prioritaire waardeketens** kwamen naar voren: **bouw, voeding en organische reststromen**, en **consumptiegoederen** (waaronder meubelen, textiel, elektrische apparatuur en fietsen). Ook (residentiële) gezondheidszorg en de gastvrijheidssector werden als interessant geïdentificeerd, maar binnen dit traject werden ze niet meer in de diepte uitgewerkt. Daarnaast werkten we rond drie horizontale hefboomen die de circulaire transitie in Brugge kunnen helpen versnellen, namelijk **lokaal bestuur & beleid, bewustwording & kennisopbouw** en **logistiek & infrastructuur**.

Om het actieplan te ontwikkelen, brachten we lokale stakeholders samen uit verschillende maatschappelijke hoeken samen: stedelijke, provinciale en gewestelijke beleidsmakers, (sociale) ondernemers, middenveldorganisaties en burgercollectieven en onderzoekers. In een reeks van drie workshops werden voor elk van de als veelbelovend geïdentificeerde lokale waardeketens een gemeenschappelijke ambitie bepaald, die vervolgens werd vertaald in concrete acties. Voortbouwend op de meer dan 112 voorgestelde (kleine en grotere) acties, werden in nauw overleg met stakeholders en de Stad, tien projecten geselecteerd om prioritair op in te zetten, gaande van het ontwikkelen van een circulair evenementenbeleid, over organische reststromen in kaart brengen & matchen, tot het opzetten van meer decentrale inzamelpunten voor hergebruik.



3. Circulair wordt het nieuwe normaal, ook in Brugge

De circulaire economie is één van de topprioriteiten op alle beleidsniveaus, van het Europese tot het lokale. In 2020 is het nieuwe **Europese actieplan voor circulaire economie** gelanceerd, een centraal onderdeel van de Europese Green Deal. Het plan voor de circulaire economie omvat maatregelen om:

- Producten meer circulair te maken, door ervoor te zorgen dat ze langer meegaan, makkelijker te repareren zijn en meer gerecyclede grondstoffen bevatten
- Consumenten meer rechten te geven, waaronder een "recht op reparatie"
- De hoeveelheid afval te verminderen

Via het recente **Federaal Actieplan Circulaire Economie** (2022) wil de Belgische federale regering de overgang naar een circulaire economie in België mogelijk maken via productbeleid, consumentenbeschermingsbeleid, overheidsopdrachten, fiscaal beleid en het Belgische post-COVID-plan voor herstel en veerkracht.

Ook op Vlaams niveau is de circulaire economie een topprioriteit. Het is een van de zeven transitie's in de Vlaamse Visie 2050. De ambitie is om de Vlaamse materialenvoetafdruk tegen 2030 met 30% te verminderen, jobs en welvaart te creëren, waterschaarste tegen te gaan en optimaal gebruik te maken van natuurlijke hulpbronnen door kringlopen te sluiten en door bewuster gebruik. Deze circulaire transitie krijgt vorm in het kader van 'Vlaanderen Circulair', een samenwerkingsverband van overheden, bedrijven, het middenveld en de kennisinstellingen. Momenteel worden binnen Vlaanderen Circulair zes thematische publiek-private werkgenda's opgesteld en uitgerold – rond circulair bouwen, chemie en kunststoffen, waterkringlopen, bio-economie, voedselketen en maakindustrie (textiel, meubilair, elektro, batterijen...).

De **circulaire stad** vormt een belangrijk **actiedomein voor Vlaanderen Circulair**, naast de werkgenda's. Op middellange termijn wil Vlaanderen Circulair de circulaire economie verankeren in het denken en handelen van alle Vlaamse gemeentelijke en stedelijke bestuurders, burgers en ondernemers. Het in 2022 door Vlaanderen Circulair gelanceerde doe-netwerk Lokaal Circulair moet hieraan bijdragen. Deze focus op het lokale niveau is niet toevallig. Als bestuursniveau dat het dichtst bij burgers en ondernemers staat, kunnen steden een grote impact hebben.

In Brugge is de transitie naar een circulaire stad al volop bezig. Verschillende innovatieve pilots en projecten die direct of indirect bijdragen aan meer circulariteit worden gerund door de Stad en/of door lokale stakeholders. Een mooi voorbeeld is de Circular Hub Brugge, een (netwerk)platform en experimenteel labo voor de circulaire ondernemer in de Brugse regio.

Daarnaast is circulair ondernemen één van de zeven bruggen van het klimaatplan van de stad, **Brugge Naar Morgen**, dat als doel heeft om tegen 2030 de lokale uitstoot van CO₂ met de helft te verminderen en tegen 2050 géén netto CO₂ uitstoot meer te hebben. Binnen brug 4 van het Brugse klimaatplan, 'Brugge onderneemt klimaatvriendelijk en circulair', wordt oa. de ambitie geuit om te streven naar:

- duurzaam aankoop- en aanbestedingsbeleid en het gebruik van circulaire principes in bestekken,
- kwalitatieve selectieve afvalophaling als een basis voor de circulaire economie,
- het stimuleren van delen en hergebruiken van ruimte, goederen en diensten,
- de ontwikkeling van circulaire bedrijventerreinen, en

- de uitbouw van een circulair district als experimenteerruimte voor circulaire stadsontwikkeling.

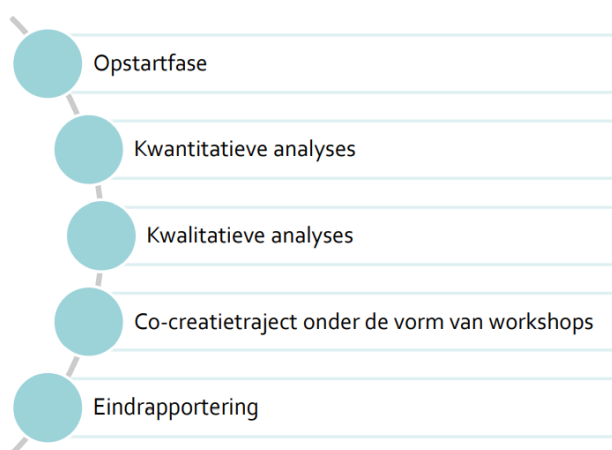
Ook de link tussen circulaire economie en **lokale tewerkstelling**, inclusief voor kwetsbare groepen, en de belangrijke positie van de **haven** worden benadrukt. Tot slot voorziet het klimaatplan op het gebied van circulaire economie **de opmaak van een lokale visie 'Circulaire stad, circulaire stadsontwikkeling en circulair ondernemen', samen met lokale stakeholders**.

Na een oproep door de Stad ging het adviesbureau Möbius aan de slag om een eerste verkenning te doen rond hoe de beoogde strategische visie eruit kan zien en vertaald kan worden in concrete acties, door middel van desk research (kwantitatieve analyses), kwalitatieve analyses en co-creatie met relevante stakeholders.

4. Van analyse over ambitie tot actie in 5 fases

Het project werd gestructureerd volgens vijf fases, namelijk opstartfase, kwantitatieve fase, kwalitatieve fase, co-creatietraject onder de vorm van workshops en eindrapportering.

4.1 Opstartfase: lokale betrokkenen zoeken en bundelen



Tijdens de **opstartfase** maakten we in overleg met de Stad een stakeholdermapping op, opdat we de juiste mensen op het juiste moment zouden betrekken. We streefden daarbij naar een goede mix aan betrokkenen, idealiter uit de zogenaamde maatschappelijke vijfhoek vertegenwoordigd: ondernemers, beleidsmakers uit verschillende departementen, middelveldorganisaties en burgerplatformen, kennisinstellingen en financiers.

4.2 Kwantitatieve analyse: hoe groot zijn de voordelen van de circulaire economie in Brugge ?

De volgende fase bestond uit een reeks **kwantitatieve analyses** waarin we eerst de voordelen van een circulaire transitie voor Brugge becijferden. We onderzochten volgende zaken:

- Toegevoegde waarde gecreëerd uit circulaire economie in Brugge richting 2030, in vergelijking met het bruto binnenlands product (bbp)
- Aantal huidige en potentieel toekomstige circulaire jobs in Brugge richting 2030
 - Inclusief opsplitsing naar type circulaire jobs, zijnde primaire, ondersteunende en indirecte jobs (zie verder in Resultaten kwantitatieve analyse)
 - Hoeveel circulaire jobs ingevuld zouden kunnen worden door sociale tewerkstelling
- Mate van CO₂-uitstoot die vermeden kan worden bij inzet op circulaire economie richting 2030
- Mate van grondstoffen die bespaard kunnen worden bij inzet op circulaire economie richting 2030

De tweede stap in de kwantitatieve analyses bestond uit een scope-afbakening en het bepalen van prioritaire domeinen. We brachten in kaart welke sectoren of waardeketens instaan voor een hoge mate aan tewerkstelling met behulp van data uit de Provincie in Cijfers-databank. Per waardeketen deden we telkens een zogenaamde deepdive, waarin we gingen kijken welke subsectoren het meest prominent doorwogen op de gevonden resultaten. We voerden bovenstaande analyses aangaande tewerkstelling eerst uit voor heel Brugge om vervolgens eenzelfde analyse te doen voor de ruimere regio rond de stad. We gingen eveneens aan de slag met cijfers van de Kringwinkel 't Rad en afvalintercommunale IVBO omtrent vrijkomende afvalstromen.

4.3 Kwalitatieve toets: waar zit circulaire meerwaarde in Brugge ?

De kwantitatieve analyses werden in een derde fase aangevuld met een **kwalitatieve toetsing**, waarbij we ons de vraag stelden in welke mate de gevonden waardeketens op basis van tewerkstelling en afvalgeneratie ook daadwerkelijk **circulair en sociale economie potentieel** vertoonden. Eerst beoordeelden de mate waarin het realistisch is dat we op korte tot middellange termijn lokale circulaire oplossingen kunnen uitrollen.

- We gingen na in hoeverre er mogelijkheden zijn in de zogenaamde 'binnenste' cirkels van de circulaire economie. Denk aan onderhouds- en herstelactiviteiten of mogelijkheden tot gedeeld gebruik. Die zorgen voor meer waardebehoud en zijn vaak gemakkelijker lokaal op te zetten dan bv. grootschalige recyclagefaciliteiten.
- Daarnaast bekeken we of er voor een waardeketen of sector trends zijn – dat kan gaan om wetgeving, technologische ontwikkelingen, evoluties in de markt – die op het lokale niveau inspelen en die de circulaire transitie in een bepaalde waardeketen kunnen versnellen.

Naast mogelijkheden tot circulaire oplossingen keken we eveneens naar het sociale economie potentieel van waardeketens. Om dit potentieel te vervullen, gaat het typisch over arbeidsintensieve processtappen met benodigde manuele vaardigheden, repetitieve taken en makkelijk aan te leren handelingen. Dergelijke kenmerken vinden we bijvoorbeeld terug in taakpakketten zoals inzameling, sortering, schoonmaak en eenvoudig herstel binnen de circulaire economie.

4.4 Waar zien Brugse stakeholders circulaire potenties ?

In een vierde fase werden belanghebbenden in de stad – in een serie van drie opeenvolgende workshops – betrokken bij het creëren van een gemeenschappelijk begrip van lokale uitdagingen en mogelijkheden in het kader van circulaire economie. Het gevoel van gedeelde verantwoordelijkheid dat uit een dergelijk participatietraject voortvloeit, helpt om versnippering binnen de overheid te doorbreken en andere stedelijke stakeholders te activeren om hun rol te spelen. In een eerste stap van het participatietraject legden we de beloftevolle circulaire waardeketens die uit de eerdere 'top down' analyse naar voren kwamen voor aan lokale stakeholders, binnen de staddiensten en erbuiten. De bedoeling was om te polsen of er daadwerkelijk lokaal draagvlak was om te werken rond deze waardeketens.

Vervolgens formuleerden we – samen met stakeholders – een compacte circulaire visie voor Stad Brugge en ambities voor de geprioriteerde waardeketens. Deze ambities werden stapsgewijs vertaald naar zo concreet mogelijke acties. We hielden hierbij ook rekening met bestaande initiatieven, die kunnen versterkt worden of waaraan een circulaire dimensie kan toegevoegd worden. En we hadden ook aandacht voor hoe zogenaamde hefboomen, bv. beleid, aankopen, onderzoek etc., kunnen

helpen drempels, regels, of gewoonten uit de 'lineaire economie' aan te pakken. In een laatste stap van het participatietraject vroegen we de stedelijke stakeholders om acties te prioriteren. Deze prioritering deden we aan de hand van twee criteria, zijnde haalbaarheid (wat uitgevoerd of bereikt kan worden op korte tot middellange termijn) en impact (de mate waarin een actie bijdraagt tot de realisatie van een lokale circulaire transitie).



Tenslotte namen we per waardeketen en hefboom de twee door de stakeholders als meest prioritair beschouwde acties vast en vulden we telkens een gedetailleerdere actiefiche in met meer informatie over de actie, een ingeschatte tijdshorizon, gewenste resultaten, te betrekken actoren, mogelijke risico's en eerste stappen ter realisatie.

Een tweede screening van de volledige actielijst door de verantwoordelijken bij Stad Brugge, leidde tot de identificatie van tien prioritair bevonden acties.

4.5 Rapportage en kennisopbouw

Fase 5: In een laatste fase werden de belangrijkste uitkomsten van de voorafgaandelijke analyses en het stakeholdertraject bijeengebracht in een rapport.

Naast het hierboven beschreven stakeholdertraject, werden voor de medewerkers van de Stad twee kennisopbouwmomenten ingebouwd.

- Een **inspiratiesessie** aan het begin van de opdracht rond de circulaire transitie op lokaal niveau met als bedoeling de kennis en het inzicht in de meerwaarde van circulaire economie te verhogen. We legden hierbij de focus op de rol van een lokaal bestuur bij de stimulatie van circulaire economie.
- Een **wrap-up sessie** naar het einde van de opdracht toe (nog te organiseren) die inzoomt op hoe de vooropgestelde prioritaire projecten tot uitvoer te brengen en topics behandelt zoals hoe veranker je je circulaire plan in je werking, hoe zet je een goede governance structuur met lokale stakeholders op, hoe doe je aan performance management, etc.

5. Vijf waardeketens met circulair potentieel in Brugge

5.1 Resultaten opstartfase

In samenspraak met het lokaal bestuur werd een verzameling aan organisaties/personen gecontacteerd met de vraag om deel te nemen aan het co-creatietraject om enerzijds mee te denken aan de circulaire visie en het actieplan van Stad Brugge en anderzijds mee te kunnen instaan voor de implementatie van

concrete acties op het terrein. Op die manier bereikten we zo'n 53 deelnemers uit 32 verschillende organisaties die aan minstens één van onze workshops deelnamen. Het gaat hier over een goede mix aan stakeholders: reguliere bedrijven (uit verschillende sectoren), sociale economie bedrijven en de kringwinkel, middenveldorganisaties, kennisinstellingen, overheden (lokaal en regionaal). De deelnemerslijst is terug te vinden in **Fout! Verwijzingsbron niet gevonden. Fout! Verwijzingsbron niet gevonden..**

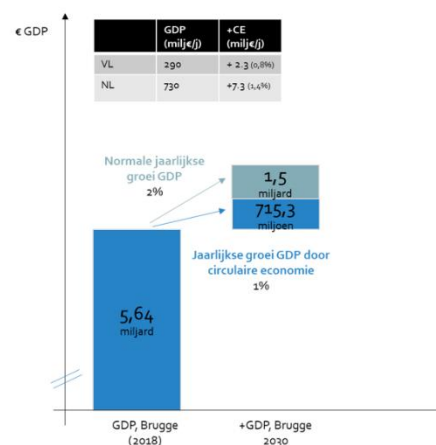
5.2 Resultaten kwantitatieve analyse

5.2.1 Voordelen van de circulaire transitie in Brugge

Om te achterhalen waarom circulaire transitie zo belangrijk is voor Stad Brugge keken we naar volgende indicatoren: toegevoegde waarde, jobcreatie en tewerkstelling, CO₂-emissies en grondstoffengebruik.

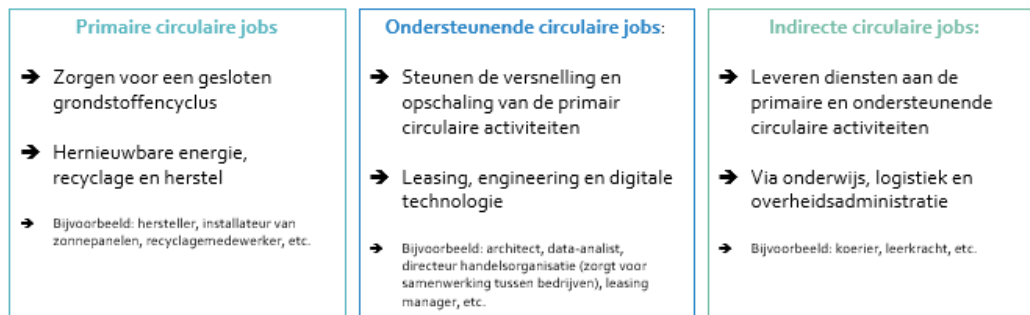
Let wel, deze resultaten werden bekomen op basis van ruwe extrapolaties op basis van bestaande berekeningen en onderzoek uit Vlaanderen, België, Nederland en internationaal. Wat volgt kan dan ook niet beschouwd worden als exacte voorspellingen.

Wat betreft **toegevoegde economische waarde**, bekeken we de groei in gross domestic product (GDP = bbp) ten gevolge van circulaire economie (geschat op 1%)¹. In vergelijking met het GDP van 2018 kan Brugge naar 2030 toe een extra groei realiseren van **715,3 miljoen euro** via circulaire economie. Dit is een extra groei bovenop de normaal geschatte groei van 2%, hetwelk 1,5 miljard euro bedraagt (zie grafiek hiernaast).



Wat betreft **jobcreatie** stellen we vast dat er in 2020 reeds 3342 circulaire jobs werden vastgesteld binnen Brugge. Indien we inzetten op Brugge Circulair 2030 dan kunnen we een stijging van **41 tot 1034 circulaire job** bij creëren, afhankelijk van de aannames². Dit brengt ons dat op een aantal van 3383 tot 4376 circulaire jobs. Als we de cijfers voor huidige circulaire tewerkstelling vergelijken met het Vlaamse gemiddelde³, dan stellen we vast dat Brugge (8,1%) net onder het Vlaamse gemiddelde (8,4%) aan circulaire jobs zit.

Indien we verder inzoomen op de huidige **tewerkstelling** in circulaire economie in Brugge, dan zien we voornamelijk potentieel in primaire circulaire jobs inzake levensduurverlenging en reparatie enerzijds en in ondersteunende circulaire jobs inzake integreren van digitale technologie en het ontwerpen voor de toekomst anderzijds. Verder herkennen we voornamelijk de aanwezigheid van **indirecte circulaire jobs** (89%). Het gaat dan over het leveren van diensten aan de primaire en ondersteunende activiteiten, bijvoorbeeld via onderwijs, logistiek en overheidsadministratie. Meer uitleg over de jobcategorieën zijn te vinden in de figuur⁴ hieronder.



Primaire, ondersteunende en indirecte circulaire jobs hebben doorsijpeleffecten naar elkaar toe. Het rapport verwacht in de circulaire economie voornamelijk een **toename** op het vlak van reparatie, dus vooral in de **primaire circulaire jobs**.

We bekeken eveneens de mogelijkheid voor de **sociale economie** (oa. maatwerk) binnen de lokale circulaire economie. Onderzoek wijst uit dat zo'n 25% van de circulaire jobs ingevuld zouden kunnen worden door laaggeschoolden en dus, deels – wetende dat laaggeschoold werk niet gelijkstaat aan tewerkstelling in de sociale economie – via de sociale economie⁵. In het geval van Brugge zou dit momenteel om **1094 laaggeschoolde jobs** in de circulaire economie gaan.

Tenslotte geven we een inschatting van de cijfers naar het vermijden van **CO₂-emissies** en het besparen van **grondstoffen** mee indien men inzet op circulaire economie binnen de stad. Door circulaire economie kunnen we jaarlijks netto tot **225-245 kton aan CO₂-uitstoot** vermijden (niet per se in Brugge zelf), hetwelk overeenkomt met de jaaruitstoot van circa 80000 benzinevagens⁶. Wat betreft het grondstoffenverbruik kunnen we jaarlijks **101-517 kton** besparen, hetwelk overeenkomt met 3342 tot 17040 vrachtwagens⁷.

*Door de circulaire transitie kunnen we onze **CO₂-emissie verlagen**, **extra jobs creëren**, **minder materialen verbruiken** én **extra geld overhouden om te investeren in de Stad**.*

5.2.2 Scope-afbakening en identificatie van prioritaire waardeketens en hefbomen

Om de scope van het actieplan te kunnen afbakenen en te identificeren welke **waardeketens** het meest prioritair zijn voor Brugge hebben we drie analyses uitgevoerd, omtrent tewerkstelling, waardecreatie en lokale afvalstromen.

Eerst hebben we bekeken welke waardeketens zorgen voor de hoogste mate aan **tewerkstelling**. We zien dat volgende waardeketens de meeste tewerkstelling vertegenwoordigen in Brugge.

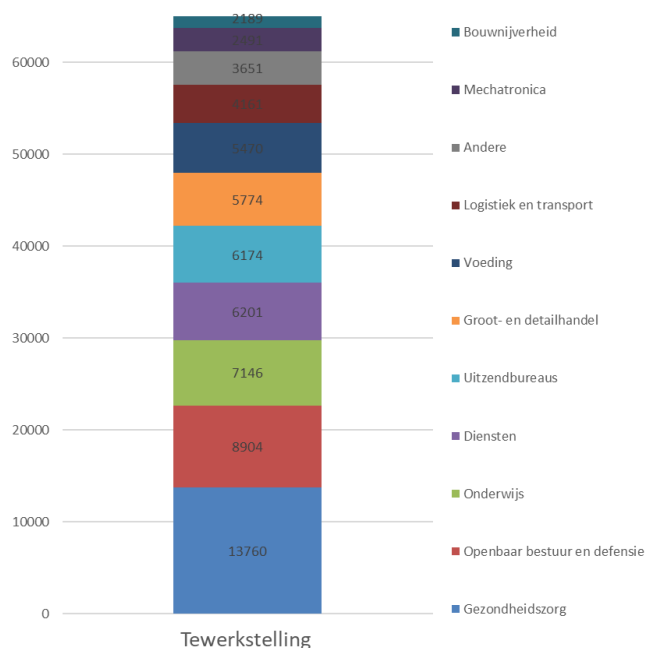
- Gezondheidszorg (20,9%)
- Dienstenbedrijven (9,4%)
- Uitzendbureaus (9,4%)
- Groot- en detailhandel (8,8%)
- Voeding (8,3%)
- Logistiek (6,6%)
- Mechatronica (3,8%)
- Bouw (3,3%)

Openbaar bestuur (13,5%) en onderwijs (10,8%) nemen we mee in de analyses als hefboomen om de circulaire transitie mogelijk te maken (zie verder). Voor dienstenbedrijven (9,4%) toont de data niet tot welke waardeketen de verschillende organisaties behoren. Hoewel de tertiaire sector een belangrijke is, draagt ze eerder indirect bij aan circulariteit.

Als we dezelfde analyse doen voor het arrondissement Brugge (plus Beernem, Blankenberge, Damme, Jabbeke, Knokke-Heist, Oostkamp, Torhout, Zedelgem en Zuienkerke) komen we tot een gelijkaardige verdeling. Enkel zijn daar de tertiaire en quataire sectoren iets minder sterk vertegenwoordigd, ten voordele van de secundaire sector. De verklaring hiervoor ligt bij de rol van Brugge als provinciehoofdstad en de ligging van bedrijventerreinen buiten de stad.

Belangrijk om hierbij te vermelden, is dat we enkele van deze waardeketens **niet** verder in de scope hebben meegenomen na een gedetailleerde analyse van de data. We geven hieronder graag wat meer uitleg.

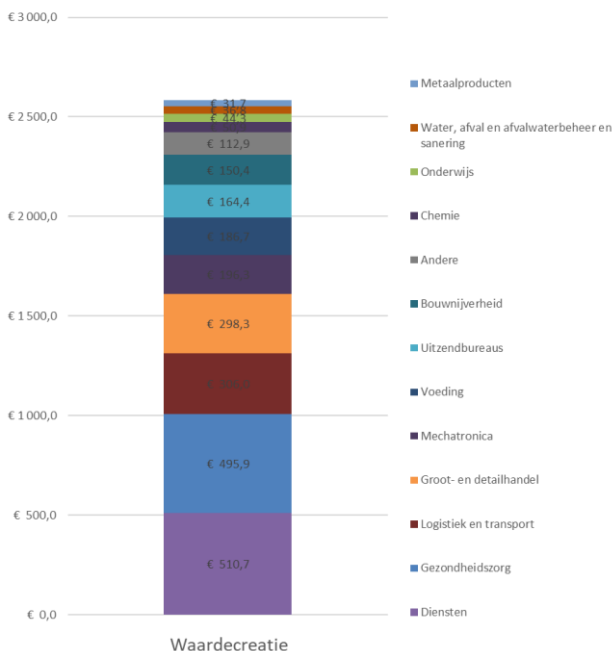
- Logistiek: het gaat hierbij voornamelijk om tewerkstelling in vervoer en opslag (vaak gelinkt aan de haven), en niet zozeer in de productie van vervoersmiddelen of onderdelen. Logistiek hebben we daarom als hefboom meegenomen (zie verder), eerder dan als prioritaire waardeketen.
- Uitzendbureaus: deze organisaties stellen voornamelijk mensen te werk in de haven voor logistieke functies of in de horeca. Logistiek (incl. de haven) en horeca nemen we mee in onze scope, de uitzendsector als dusdanig niet.
- Groot- en detailhandel: de werkgelegenheid in deze sector (in Brugge) situeert zich voornamelijk in winkels van (buitenlandse) ketens waarop lokaal circulair beleid moeilijk kan wegen. Gezien ook de moeilijkheid om vertegenwoordigers van deze sector te betrekken in het stakeholdertraject, werd geopteerd om deze sector als dusdanig niet te weerhouden.



Als we hiernaast **omzet** bekijken als criteria, merken we dat gezondheidszorg, mechatronica, voeding en bouw een substantiële bijdrage leveren aan de waardecreatie in Brugge.

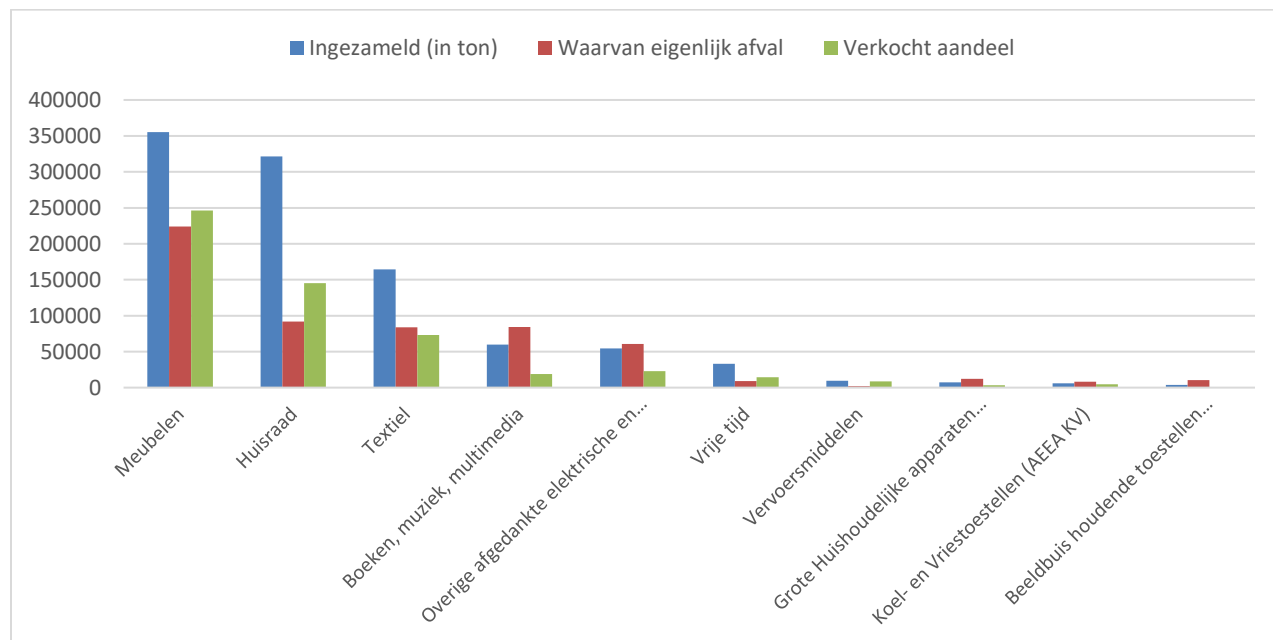
- Dienstenbedrijven (19,8%)
- Gezondheidszorg (19,2%)
- Logistiek (11,8%)
- Groot- en detailhandel (11,5%)
- Mechatronica (7,6%)
- Voeding (7,2%)
- Uitzendbureaus (6,4%)
- Bouw (5,8%)

Zowel mechatronica als bouw nemen een relatief hoog aandeel waardecreatie voor hun rekening in vergelijking met het aantal mensen dat in de waardeketens tewerkgesteld is.



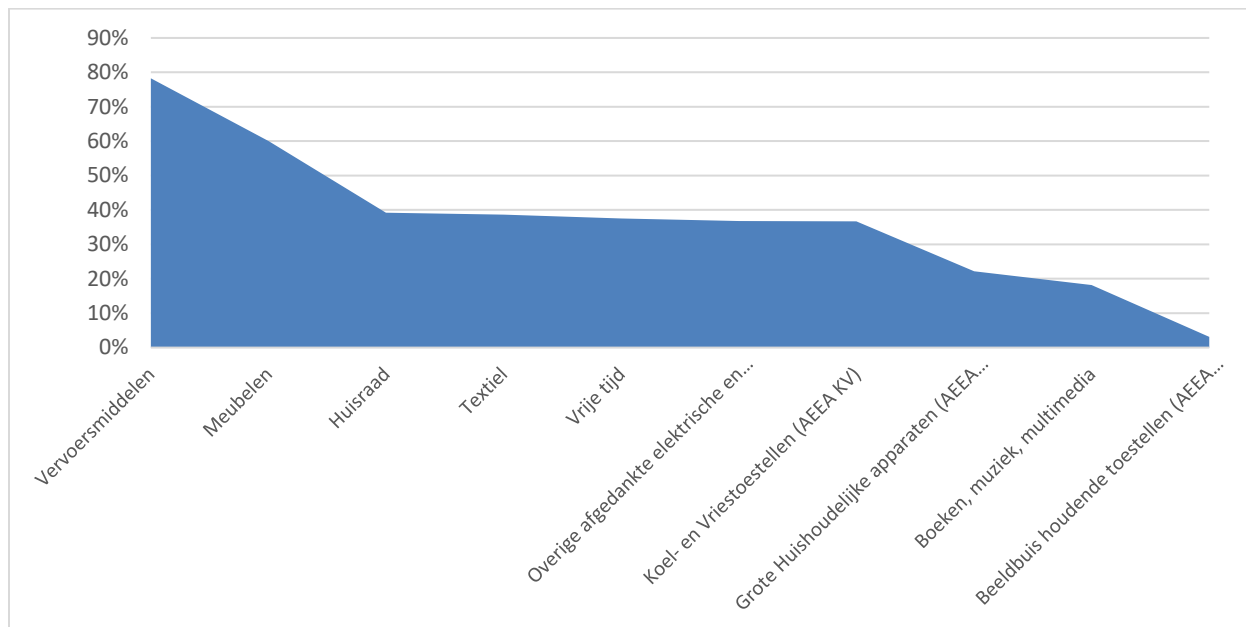
*Vanuit tewerkstelling en omzet zijn **gezondheidszorg, mechatronica, voeding en bouw** de interessantste waardeketens om als focus te nemen.*

Daarnaast onderzochten we de cijfers van **Kringwinkel 't Rad**.



Op de grafiek zien we telkens hoeveel tonnage ingezameld werd (blauwe balk) en hoeveel ton daarvan werd geklasseerd als afval (rode balk) of verkocht werd in de Kringwinkel (groene balk). Deze

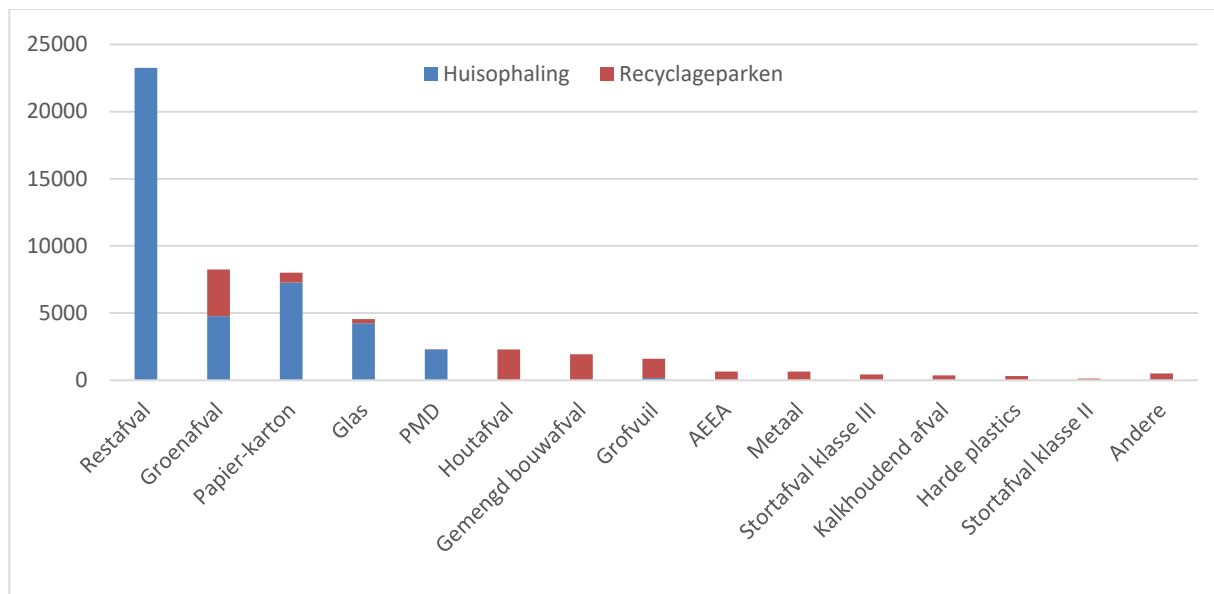
zijn nooit 100% juist gelinkt, gezien het onmogelijk is om giften 1-op-1 juist te wegen en te categoriseren bij ontvangst (deel huisraad belandt uiteindelijk in andere categorie bv.).



Bovenstaande grafiek geeft het percentage hergebruik aan (het aandeel dat verkocht wordt ten opzichte van wat ingezameld werd). Hieruit blijkt dat er na sorteren voor hergebruik nog grote volumes beschikbaar zijn aan textiel, afgedankte elektrische apparatuur en houtafval (voornamelijk meubelen). Fietsen en huisraad worden goed hergebruikt.

*Vandaag wordt door Kringwinkel 't Rad bijna de helft van ingezameld **textiel**, afgedankte elektrische **apparatuur** en **meubelen** (voornamelijk hout) **afgevoerd als afval**.*

De cijfers over **afvalophaling** van IVBO leerden ons dat het aandeel restafval de laatste jaren afneemt tvv. selectieve ingezamelde reststromen. De grootste volumes op het recyclagepark zijn voor groen-, hout- en bouwafval. De ingezamelde stromen worden vandaag voornamelijk ingezet voor warmte- en energieopwekking of compostverwerking.



*In de recyclageparken zijn er nog **grote volumes** aan gemengd bouwafval, houtafval en groenafval (organische afvalstromen) beschikbaar voor **waardevollere circulaire recuperatie**.*

Naast waardeketens hebben we ons evenzeer de vraag gesteld welke **hefbomen** cruciaal zijn in een circulaire transitie voor lokaal bestuur Brugge. Uit de kwantitatieve analyses komen als interessante ondersteunende sectoren die instaan voor tewerkstelling in Brugge én een hefboomeffect kunnen hebben bij het opzetten van circulaire activiteiten in de hierboven beschreven prioritaire waardeketens de volgende naar voren:

- Logistiek, met mogelijkheden (in de haven) rond onder andere het opzetten van logistieke systemen voor terugname van gebruikte goederen en rest- en afvalstromen.
- Onderwijs- en kennisinstellingen, met mogelijkheden rond opleidingen, trainingen en vormingen voor jongeren en professionals om zich bij te scholen in de systemische transformatie naar een circulaire economie.
- Openbaar bestuur, met mogelijkheden rond de eigen organisatie meer circulair maken om zo een voorbeeldfunctie te vervullen en een boost te geven aan lokale circulaire ondernemers; en mogelijkheden rond actoren uit verschillende sectoren en maatschappelijke geledingen samen te brengen en tot actie aan te zetten.

*Het **logistiek** netwerk, de **onderwijs- en kennisinstellingen** en de **uitgebreide aanwezigheid van het openbaar bestuur** zijn **hefbomen** die de circulaire transitie kunnen versnellen.*

5.3 Resultaten kwalitatieve analyse

Na afbakening en identificatie van prioritaire waardeketens en hefboomen zochten we een antwoord op de vraag in welke waardeketens we enerzijds circulair en anderzijds sociale economie potentieel zagen. We bekeken dit vanuit de principes van de circulaire economie, markttrends, huidige en toekomstige wetgeving en vanuit onze ervaring bij vorige projecten. Wat betreft circulair potentieel kwamen we tot de conclusie dat enkele waardeketens zich hiertoe in hoge mate lenen.

Bouw, consumententextiel, meubelen, fietsen en elektrische apparatuur hebben een hoog circulair potentieel.

Circulair potentiaal per waardeketen: hoog (++), middelmatig (+), eerder beperkt (+/-)

	Actuele dominante loop	Mogelijke circulaire trend	Circulair potentieel
Gezondheidszorg	<ul style="list-style-type: none"> 1: Verbranding/energetische valorisatie 	<ul style="list-style-type: none"> Beperkt bewustzijn ovv CE binnen gezondheidszorg Ontbrekend of zelfs belemmerend wettelijk kader Uitdagingen ovv hygiëne en patiëntveiligheid Opkomende Green Deal Zorg (incl. pijler afval en materialen) Experimenten in inzameling met oog op recyclage en in hergebruik 	+
Bouwnijverheid	<ul style="list-style-type: none"> 1: Recyclage 2: (Lokaal) hergebruik 	<ul style="list-style-type: none"> Beleidsprogramma bouw (OVAM) Werkagenda circulair bouwen (Vlaanderen Circulair) Green Deal & proeftuin Circulair Bouwen (Vlaanderen Circulair) Living Labs circulaire economie, focus bouw (Vlaio) Sterk stijgende bouwmaterialenprijzen UPV voor bouwmaterialen (FR) 	++
Mechatronica	<ul style="list-style-type: none"> 1: Onderhoud / Herstel 2: Remanufacturing en parts harvesting 	<ul style="list-style-type: none"> Dure producten waardoor producenten al inzetten op: <ul style="list-style-type: none"> Levensduurverlenging door predictief onderhoud Remanufacturing en recuperatie van componenten Product-as-a-service systemen aantrekkelijk omwille van de complexiteit van machines, kostprijs, etc. In scope van werkagenda circulaire maakindustrie (Vlaanderen Circulair) Mogelijkheden om hier vanuit een lokaal bestuur op te wegen eerder beperkt 	+
Voeding	<ul style="list-style-type: none"> 1: Vergisting 2: Valorisatie als voeder 	<ul style="list-style-type: none"> Afwezigheid van sterk wetgevend kader rond circulaire voeding (energetische valorisatie wordt nog steeds aantrekkelijk gemaakt) Werkagenda circulaire voedselketen (Vlaanderen Circulair) Experimenten in valorisatie als voeding of bio-materiaal Uitdagingen ovv hygiëne en voedselveiligheid 	+
Textiel	<ul style="list-style-type: none"> 1: Exportmodel 2: Herstel / Hergebruik 	<ul style="list-style-type: none"> UPV kledij in België vanaf 2023 Opkomst deelplatformen (bv. Vinted) en kledingbibs (bv. H&M) Sterke publieke opinie tegen fast fashion OVAM trekt textielrecyclage naar Vlaanderen Aandacht voor textiel binnen werkagenda circulaire maakindustrie (Vlaanderen Circulair) 	++
Elektrische apparatuur (focus: consumenten)	<ul style="list-style-type: none"> 1: Recyclage 2: Herstel / Hergebruik 	<ul style="list-style-type: none"> Reeds bestaande UPV met meer focus op hergebruik (stringente targets) Ecodesign-richtlijnen (CEN-CENELEC) rond repareerbaarheid Invoering Europese regelgeving "right to repair" Betrokkenheid van de burger d.m.v. Repair Cafés, deelsystemen, etc. Aandacht voor elektronica binnen werkagenda circulaire maakindustrie (Vlaanderen Circulair) 	++
Fietsen	<ul style="list-style-type: none"> 1: Onderhoud / Herstel 2: Delen 	<ul style="list-style-type: none"> Lange levensduur van fietsen Sterk herstel- en hergebruikscircuit van fietsen Fietsherstelpunten (ism sociale economie) Toenemende populariteit deelsystemen voor fietsen Opkomst van elektrische fietsen stelt nieuwe uitdagingen ovv herstel/hergebruik (bv. beperktere levenscyclus van de batterijen) 	++
Meubelen	<ul style="list-style-type: none"> 1: Herstel / Hergebruik 	<ul style="list-style-type: none"> UPV rond meubelen (en matrassen) vanaf 2021 in België Aandacht voor meubelen binnen werkagenda circulaire maakindustrie (Vlaanderen Circulair) Sterk tweedehandscircuit aanwezig (kringwinkels, etc.) 	++

Ter verdere illustratie van circulair potentieel: (Consumenten)textiel beoordelen we bijvoorbeeld als een waardeketen met een hoog circulair potentieel. We zien een deel van de publieke opinie die zich afzet tegen zogenaamde 'fast fashion', en de opkomst van deel- of huurplatformen, kledingbib, een stijgende

populariteit van 2de handskledij. Daarnaast worden in België vanaf ten laatste 2025 producenten verantwoordelijk voor de inzameling en het hergebruik of de recyclage van het textiel dat ze op de markt hebben gebracht, een zogenaamde Uitgebreide Producenten Verantwoordelijkheid. En op Europees niveau zijn er minimum kwaliteitsnormen voor textiel in opmaak.

Wanneer we nagaan welke waardeketens een **sterk sociale economie potentieel** hebben, dan bekijken we de processtappen die nodig zijn in de waardeketen bij een circulair model. Deze zetten we naast de benodigde vaardigheden en bijgevolg de mogelijke match voor de sociale economie (veel herhaling, beperkte complexiteit...).

Sociale economie potentieel per waardeketen: hoog (++) , middelmatig (+), eerder beperkt (+/-)

	Benodigde processtappen bij een circulair model	Benodigde vaardigheden	Sociale economie potentieel
Gezondheidszorg	<ul style="list-style-type: none"> Inzameling Sorteren 	<ul style="list-style-type: none"> Laag Laag/Midden 	++
	<ul style="list-style-type: none"> Processen voor hoogwaardige recyclage afval, hergebruik materiaal en herstel apparaten 	<ul style="list-style-type: none"> Hoog 	+/-
Bouwnijverheid	<ul style="list-style-type: none"> Klaarmaken voor hergebruik van bouwelementen 	<ul style="list-style-type: none"> Midden 	+
Mechatronica	<ul style="list-style-type: none"> Onderhoud Remanufacturing 	<ul style="list-style-type: none"> Midden/Hoog Midden/Hoog 	+/-
Voeding	<ul style="list-style-type: none"> Ontpakken / sorteren onverkochte voeding Processen voor transformeren reststromen tot food/feed/materiaal 	<ul style="list-style-type: none"> Laag Laag Midden/Hoog 	+
Textiel	<ul style="list-style-type: none"> Sortering Herstel 	<ul style="list-style-type: none"> Laag Laag/Midden 	++
Elektrische apparatuur	<ul style="list-style-type: none"> Sortering Herstel 	<ul style="list-style-type: none"> Laag Midden/Hoog 	+
Fietsen	<ul style="list-style-type: none"> Onderhoud en herstel 	<ul style="list-style-type: none"> Laag/Midden 	++
Meubelen	<ul style="list-style-type: none"> Sortering Schoonmaak Herstel 	<ul style="list-style-type: none"> Laag Laag Laag/Midden 	++

Ter verdere illustratie van sociale economie potentieel: (Consumenten)textiel beoordelen we bijvoorbeeld als een waardeketen met een hoog sociale economie potentieel. We zien mogelijkheden voor maatwerkbedrijven in

- *het herstel van kleding en de productie van nieuwe producten (bv. decoratie-artikelen zoals kussens) op basis van gebruikt textiel, incl. opportuniteiten voor maatwerkbedrijven om samen te werken met creatieve beroepen;*
- *het sorteren en klaarmaken van textiel voor recyclage, wetende dat het volume aan ingezameld textiel zal stijgen onder impuls van de verwachte Uitgebreide Producenten Verantwoordelijkheid); en*
- *het ondersteunen van kledingbibliotheken en online platformen waar je kleding kan huren bij oa. het schoonmaken of herstellen van de kleding of het organiseren van de logistiek.*

Voor wat gezondheidszorg betreft zijn er succesvolle voorbeelden van maatwerkbedrijven die instaan voor het inzamelen / uitsorteren en de eerste bewerking van niet-medische afvalstromen (bv. koffiegruis) of niet-gevaarlijk medisch afval (bv. operatiedoeken) uit ziekenhuizen. Als het gaat over activiteiten zoals verwerking van (gevaarlijk) medisch afval of over onderhoud en herstel van medische apparatuur met het oog op levensduurverlenging zijn de mogelijkheden voor sociale economie beperkter.

Consumententextiel, meubelen en fietsen in een circulair model hebben een hoog sociale economie potentieel.

Samengevat en rekening houdend met economische relevantie, circulair en sociale economie potentieel, levert de analysefase volgende vijf prioritaire waardeketens voor Brugge om op in te zetten in het kader van circulaire economie, zie tabel en figuur hieronder.

Overzichtstabel economisch, circulair en sociale economie potentieel van waardeketens voor Brugge

	Economische relevantie (huidige tewerkstelling in Brugge)	Circulair potentieel	Sociale economie potentieel
Gezondheidszorg	20,8%	+	+/-
Bouwnijverheid	3,3%	++	+
Voeding	8,3%	+	+
Mechatronica	3,8%	+	+/-
Textiel	0,2%	++	++
Meubelen	0,06%	++	++
Fietsen	?	++	++
Elektrische apparatuur	0,08%	++	+

Finale selectie prioritaire waardeketens voor Brugge



5.4 Resultaten co-creatietraject onder de vorm van workshops

5.4.1 Consolidatie prioritaire waardeketens en hefbomen

Alvorens te brainstormen over een circulaire visie voor Brugge en over ambities voor waardeketens en hefbomen vroegen we aan de stakeholders welke waardeketens het meest prioritair waren naar hun beleving in het kader van Brugge Circulair 2030. Na de stemming zijn we gekomen tot **drie prioritaire** waardeketens, zijnde:

1. **Bouw**
2. **Voeding en organische reststromen**
3. **Consumentengoederen**, waaronder meubelen, textiel, fietsen en elektrische apparatuur (aanvankelijk vier afzonderlijke waardeketens, die na stemming en beoordeling als samenhangend werden aanzien)

Mechatronica werd niet weerhouden als prioritaire waardeketen gezien het profiel van de aanwezige stakeholders. Bovendien zijn deze hoogtechnologische bedrijven vaak internationale spelers waar een lokaal beleid weinig impact op heeft bij de transitie naar een circulair model.

Voor twee sectoren werd tijdens de werksessies aangegeven dat ze extra aandacht verdienen gezien de waarde in de Brugse economie en omdat ze raken aan wat eigen is voor de Stad. Vaak gaat het om ambities die voor de waardeketens bouw, voeding en vanuit de hefbomen geformuleerd werden, maar gezien de wetgeving, de respectievelijke 'klanten' en schaal specifieke acties behoeven.

4. **Residentiële zorg** (waaronder ziekenhuizen en woonzorgcentra), die tijdens de workshops niet volledig werd behandeld gezien de beperkte aanwezigheid van relevante actoren.

5. **Gastvrijheidssector**, die de specificiteit van Brugge als internationale trekpleister voor toeristen benoemt, die gezien de kleinschaligheid van de meeste ondernemingen ook niet rechtstreeks vertegenwoordigd was bij de stakeholders.

Wat betreft de hefboomen maakten we een consolidatie van de belangrijkste bevindingen uit de eerste workshop en prioriteerden we op deze manier drie hefboomen voor het verdere verloop van het traject:

1. **Lokaal bestuur & beleid**
2. **Bewustmaking & kennisopbouw**
3. **Logistiek & infrastructuur**

We geven deze hieronder nog even visueel mee alvorens in de ambities te duiken:



5.4.2 Circulaire visie voor Brugge met bijhorende ambities per waardeketen en hefboom

Samen met stakeholders en de Stad definieerden we een **globale visie voor Brugge Circulair 2030**:

Stad Brugge creëert een context waardoor **circulair handelen een automatisme** wordt, van ontwerp tot hergebruik, van bij de opleiding tot in elk bedrijf. Zo komt **elke Bruggeling** in aanraking met circulaire initiatieven. Door deze circulaire transitie wil Brugge emissies verlagen, efficiënter omgaan met grondstoffen, de lokale circulaire bedrijvigheid, sociale cohesie en tewerkstelling bevorderen.

Samen met partners **inspireert, activeert en faciliteert** de Stad Brugge burgers, ondernemers, bezoekers en andere overheden om ook maximaal in te zetten op circulariteit.

Beloftevolle waardeketens zijn daarbij **bouw, voeding** en organische reststromen, **consumptiegoederen** (waaronder meubelen, textiel, fietsen en elektrische apparatuur), (residentiële) **gezondheidszorg** en de **gastvrijheidssector**. Brugge wordt ook **pionier in circulair erfgoed**.

Brugge streeft een integrale en meetbare aanpak na en zet hiervoor lokale hefbomen in zodat het circulaire potentieel optimaal benut wordt: **technologische ontwikkeling** en **kennisdeling** via de onderzoeks- en onderwijsinstellingen, **logistieke** afhandeling en benutten van **reststromen** via de afval- en materiaalverwerkers en de haven, **opschaling** en **samenwerkingen** via de regionale rol die Brugge heeft.

Hieronder geven we een overzicht van alle geformuleerde en gevalideerde ambities voor de waardeketens bouw, voeding en organische reststromen, consumptiegoederen en zorg.

Voor de waardeketen rond **bouw** formuleren we volgende ambitie richting Brugge Circulair 2030:

We – Stad Brugge en haar lokale stakeholders – streven naar een stad:

- waarin **ruimte en gebouwen nog intensiever** worden benut;
- waarin de **Stad en andere grote professionele bouwheren het goede voorbeeld geven** door circulaire principes systematisch toepassen in hun eigen renovatie- en nieuwbouwprojecten, ook op erfgoed;
- waarin er **grotere transparantie** is over welke gebruikte bouwmaterialen en afvalstromen wanneer lokaal vrijkomen;
- waarin bouwmaterialen meer worden **hergebruikt**;
- waarin **architecten, aannemers en (particuliere/professionele) bouwheren** beter op de hoogte zijn van circulaire (ver)bouwtechnieken en -materialen;
- waarin **lokale regelgeving** circulaire (ver)bouwprojecten maximaal mogelijk maakt.

Voor de waardeketen rond **voeding en organische reststromen** formuleren we volgende ambitie richting Brugge Circulair 2030:

We – Stad Brugge en haar lokale stakeholders – streven naar een stad:

- waarin we meer **seizoensgebonden** voedsel **lokaal** telen en aankopen om de logistieke keten te verkorten;
- waarin we maximaal experimenteren stimuleren met **stadslandbouw**;
- waarin **horecaondernemers** circulariteit centraal stellen;
- waarin we acties ondernemen om **voedselverspilling** maximaal tegen te gaan en herverdeling van voedseloverschotten te bevorderen door bestaande initiatieven te versterken;
- waarin we **organische reststromen** zo veel als mogelijk selectief inzamelen en zo hoogwaardig mogelijk valoriseren als voedsel, voeder, grondstof voor de industrie (in de bio-economie) of meststof;
- waarin we **verpakkingsafval** in de voedingssector verminderen.

Voor de waardeketen rond **consumentengoederen** formuleren we volgende ambitie richting Brugge Circulair 2030:

We – Stad Brugge en haar lokale stakeholders – streven naar een stad:

- waarin we de kringlopen aan consumptiegoederen zo veel als mogelijk lokaal sluiten in samenwerking met **sociale economie** door maximaal in te zetten op **herstel en hergebruik** van textiel, meubelen en elektronische apparaten;
- waarin we alle Bruggelingen toegang geven tot een ruimer aanbod aan **circulair ontworpen, gedeelde, gehuurde, 2de hands, herstelde en gerefabriceerd** textiel, meubelen en elektronische apparaten en de vraag hiernaar stimuleren.

Voor de drie hefboomen formuleerden we volgende ambities richting Brugge Circulair 2030:

Lokaal bestuur & beleid: Stad Brugge stimuleert via de volledige waaier aan beleidsverantwoordelijkheden en -instrumenten de circulaire transitie.

Bewustmaking & kennisopbouw: We – Stad Brugge en haar lokale stakeholders – sensibiliseren burgers en ondernemers over de noodzaak van circulaire economie en maken het aanbod van circulaire producten en diensten bekend

Logistiek & infrastructuur: We – Stad Brugge en haar lokale stakeholders – zorgen ervoor dat er degelijke infrastructuur is voor de inzameling en verwerking van producten die aan het einde van hun eerste leven zijn. De haven kan daarin een belangrijke rol spelen.

5.4.3 Menukaart aan actielijnen en acties ter realisatie van gestelde ambities

Voor elke geprioriteerde waardeketen en hefboom werd een ambitie geformuleerd door de stakeholders (zie hierboven). Daarbij creëerden we telkens deelambities, doorvertaald naar actielijnen en vervolgens naar zo concreet mogelijke acties. Het overzicht van bovenstaande zaken kan teruggevonden worden in **Fout! Verwijzingsbron niet gevonden.**lijst (Excel-bestand).

De totale lijst aan 112 acties werd door de stakeholders in het participatietraject onder de loep genomen en geprioriteerd op basis van de criteria haalbaarheid en impact. Op die manier kwamen we voor elk van de waardeketens en hefboomen tot een prioritaire actie, dewelke we omzetten tot tien concrete actiefiches, zie **Fout! Verwijzingsbron niet gevonden.** (PowerPoint-bestand).

1. Actiefiche bouw: Oprichten van een hub voor hergebruik van bouwmaterialen

We bieden lokale her te gebruiken bouwmaterialen aan via een fysieke winkel en/of online webshop. De verkoop van deze materialen kan eventueel gecombineerd worden met een verhuurluik van bijvoorbeeld werkbanken en werktuigen zodat men zelf aan de slag kan gaan met de aangekochte her te gebruiken bouwmaterialen of cursussen zodat men leert werken met dergelijke materialen.

2. Actiefiche bouw: Sensibiliseren, informeren & stimuleren van spelers in bouwketen

We informeren alle actoren in de waardeketen van het (ver)bouwen, van opdrachtgever over ontwerper en ingenieur tot aannemer en leverancier, over de mogelijkheden en voordelen van circulair bouwen. Overheden, intercommunales en middenveldorganisaties kunnen het goede voorbeeld geven, maar ook bij alle burgers moet uiteindelijk een transitie komen in de omgang met materialen tijdens het bouwen. We sensibiliseren en stimuleren hen hierbij zodat we zowel de bouwer als de bouwsector mee aan boord krijgen.

3. Actiefiche voeding en organische reststromen: Organische reststromen in kaart brengen & matchen

We brengen de organische reststromen in kaart, die in en uit de regio rond Brugge stromen met het oog op het detecteren van circulaire opportuniteiten. Zo streven we ernaar organische reststromen die vrijkomen zo hoogwaardig mogelijk te valoriseren (als 'food', 'feed' of materiaal). Indien nodig wordt een locatie voor stockage en verwerking gezocht worden.

Bovendien tracht een circulaire makelaar - op basis van de mapping - organisaties (bedrijven, kennisinstellingen...) aan elkaar te koppelen om de beoogde hoogwaardige valorisatie mogelijk te maken.

4. Actiefiche consumentengoederen: Meer decentrale inzamelpunten voor hergebruik opzetten

We breiden het aantal (mobiele) inzamelpunten voor hergebruik (van kleding, schoenen, ICT, huishoudapparaten...) in de stad uit, zodat particulieren gemakkelijk hun gebruikte goederen kunnen binnenbrengen. Hierbij zetten we in op praktische maatregelen om de aanvoer van herbruikbare goederen nog te kunnen verhogen door bij inzameling beter voor te sorteren en door bewarende beschermingsmaatregelen (bv. testprojecten op recyclageparken om nog herbruikbare goederen te scheiden, bv. meer verfijnde inzamelrecipiënten voorzien).

5. Actiefiche consumentengoederen: Promoten van lokaal en circulair consumeren

We laten de markt voor circulaire producten en diensten verder groeien door het lokale aanbod te promoten via verschillende kanalen en door als Stad zelf het goede voorbeeld te geven.

6. Actiefiche lokaal bestuur & beleid: Ontwikkelen van een circulair evenementenbeleid

Vanwege hun zichtbaarheid, grote bereik, milieu-impact en bijdrage aan het imago van Brugge implementeren we de principes van de circulaire economie in lokale festivals en evenementen.

Eventorganisatoren worden geïnformeerd en ondersteund bij het implementeren van de nodige aanpassing in hun organisatie.

7. **Actiefiche lokaal bestuur & beleid: Duurzaam circulair aankoopbeleid opzetten**
Stad Brugge zet haar lokale koopkracht in om de markt voor circulaire producten en diensten te stimuleren en het goede voorbeeld te geven aan lokale stakeholders.
8. **Actiefiche bewustwording & kennisopbouw: Circulariteit als integraal onderdeel van stadsmarketing uitbouwen**
Stadsmarketing gaat over het zo goed mogelijk profileren van de stad of een bepaald gebied binnen de stad. Een eigen identiteit staat hierbij centraal. Circulariteit wordt één van de onderscheidende sterke kanten die wordt benadrukt naar bezoekers, bedrijven en bewoners toe.
9. **Actiefiche bewustwording & kennisopbouw: Circulaire ondernemers ondersteunen**
Circulaire succesverhalen starten vaak bij burgers die een idee willen uitwerken en zo bijdragen aan een meer duurzame wereld. Hoe meer obstakels weggewerkt en adviezen aangeboden kunnen worden in de beginfase, hoe groter de kans dat een nieuwe zaak effectief het verschil kan maken in Brugge.
10. **Actiefiche logistiek & infrastructuur: Uitwisselen van reststromen tussen bedrijven faciliteren**
Veel bedrijven creëren restproducten of -stromen bij de productie van (half)afgewerkte producten. Ook retailers kunnen nevenstromen genereren. Door deze ogenschijnlijk waardeloze producten te linken aan een andere speler kan een 'virgin' grondstof of energiebron gediversifieerd en (deels) circulair gemaakt worden.

Daarnaast werd in samenspraak met Stad Brugge nog een extra lijstje aan acties opgemaakt om in een eerste fase (2022-2023) verder op te nemen. Het gaat daarbij over onderstaande acties:

- **Actie bouw:** Verkennen welke principes van circulair bouwen we (handhaafbaar) verankeren in stedenbouwkundige verordeningen. Stimulansen (bv. subsidies) hierop aanpassen.
- **Actie bouw:** Circulaire bestekken voor renovaties en nieuwbouwprojecten van Stad Brugge
- **Actie bouw:** Visie van Stad Brugge rond circulair bouwen delen met architecten (via website oa) en bewoners
- **Actie voeding & organische reststromen:** Stimuleren van GFT ophaling door groter prijsverschil met restafval (IVBO)
- **Actie consumptiegoederen:** Faciliteren van repair- en deelinitiatieven: ruimte (lokalen), vrijwilligers, lokale munt, link sociaal beleid, cursussen
- **Actie lokaal bestuur & beleid:** Begeleiding op maat per sector.
- **Actie lokaal bestuur & beleid:** Nieuwe circulaire bedrijventerreinen uitwerken & bestaande terreinen ondersteunen bij transitie (cfr. concessies haven).
- **Actie bewustwording & kennisopbouw:** Circulair weekend organiseren om burgers en ondernemers te inspireren (Avansa, Circulaire Hub, Stad).
- **Actie bewustwording & kennisopbouw:** Opzetten van eigen pilootprojecten 'to lead by example'.

- **Actie bewustwording & kennisopbouw:** Begeleiden onderwijs (secundair, hogescholen, hotelschool...) om studenten circulariteit te leren kennen .
- **Actie logistiek & infrastructuur:** Stadsdistributiecentrum/-hub opzetten aan de rand van de stad.

6. Het traject in een notendop

1. Mogelijke beloftevolle **waardeketens** voor de lokale circulaire transitie na voorafgaandelijke kwantitatieve analyses (**economische relevantie en afvalstromen**) en kwalitatieve analyses (**circulair en sociale economie potentieel**)



2. **Brugse stakeholders** leggen focus op **4** beloftevolle waardeketens en **3** hefboemen voor de lokale circulaire transitie

Waardekens



Hefbomen



3. Stad Brugge en Brugse stakeholders identificeren **10** prioritaire circulaire economie projecten om de krachten rond te bundelen in deze 4 waardeketens en 3 hefboemen



7. Hoe Brugge en haar stakeholders hiermee aan de slag gaan

Dit begeleidingstraject betekent de aanloop naar de formele bekendmaking en uitrol van een actieplan circulaire economie voor Brugge. De wens is uitgesproken om een Brugse circulaire State of the Union te organiseren in Q1 2023. Het actieplan Brugge Circulair 2030 heeft tot doel om de komende jaren met een publiek-privaat partnerschap de schouders te zetten onder de lokale transitie naar een circulaire economie en de initiatieven die diverse lokale actoren nemen in dit kader te structureren, op te volgen en leerlessen te delen.

De initiatiefnemer(s) staan nog voor de volgende belangrijke acties.

- Een bijeenkomst waarbij de bredere participatiegroep bijeengebracht wordt rond het finaal plan (gepland oktober 2022).
- De validatie van het plan door het managementteam en het politiek bestuur van Stad Brugge.
- Het maken van afspraken over wie (welke organisatie, welke personen) de uitrol van de prioritaire acties zal trekken, mede rekening houdend met de beschikbare middelen (financieel, tijdsinvestering en menskracht, inzet van kennis). Dit kan bijvoorbeeld via een intern overlegronde met de verschillende betrokken stadsdiensten, via bi- of trilateraal overleg met een aantal kernstakeholders (denk aan IVBO, Kringwinkel 't Rad...)

Om beter zicht te krijgen op welke concrete engagementen stakeholders bereid zijn aan te gaan, werden de 10 prioritaire actiefiches bezorgd aan de bredere participatiegroep en werd elke organisatie, na consultatie intern, uitgenodigd te preciseren onder welke acties zij de schouders wenst te zetten (als trekker of partner).

- Trekkers zullen **voor elk van de prioritaire acties een projectplan** moeten opmaken. Een projectplan gaat dieper dan een actiefiche, en beschrijft in detail de benodigde stappen, afhankelijkheden, timing, inzet van middelen, Terwijl de in de loop van het traject opgemaakte actiefiches dienden om tot een gemeenschappelijke invulling van een initiatief te vormen, wordt een projectplan de leidraad bij projectuitvoering.
- Het opzetten van een goed werkende **governance structuur** die de uitvoering van het actieplan gericht kan opvolgen en bijsturen waar nodig. In deze structuur is ook aandacht nodig om de diverse groep betrokken organisaties (reeds gemobiliseerde en bijkomende) blijvend aan boord te houden en te zorgen dat ze langdurig kunnen meewerken aan het bereiken van de circulaire ambities.

Deze governancestructuur omvat idealiter:

- Een **regiefunctie**, die eventueel zou kunnen opgenomen worden door de stadsadministratie of een andere centrale stakeholder, die een programmamanager of programmamangementteam aanstelt. Deze regiefunctie organiseert regelmatige afstemming tussen de trekkers van de verschillende acties en staat in voor het centraal beheren van de portfolio aan acties. Hierbij kan het ook nuttig zijn met ondersteunende tools te werken. Zo denken we bijvoorbeeld aan een vast sjabloon voor rapportage of een projectmanagement tool die de persoon of het team met de regiefunctie toelaat iedereen op schema te houden.
- Naast deze coördinerende regiefunctie werken we ook met een **validerend orgaan**. Dit kan een speciaal voor de opvolging van het actieplan opgerichte stuurgroep zijn (zoals bijvoorbeeld het

Platform Leuven Circulair) of kan in de realiteit bestaan uit een vertegenwoordiger uit de regiefunctie die rapporteert en beslissing vraagt in verschillende bestaande overlegorganen.

8. Bijlagen

8.1 Deelnemerslijst

Organisatie	Contactpersoon
Avansa Regio Brugge	Lobke Vermeire
AZ Sint-Jan	Franky Gotelaere
AZ Sint-Lucas	Kristof Duthoy
Be Food	Bart Favril
Bond Beter Leefmilieu	Jeroen Fonteyn
Brugs Food Lab	Lander Hoornaert
Circulaire kick-start	Mieke Pieters
Circular Hub Brugge	Aline De Tremerie
De Halve Maan	Xavier Vanneste
Footstep	Elke De Baets
Groep INTRO	Dimitri Strybos
Handmade in Brugge	Ellen Vandenbulcke
Howest	Evelyne Lagrou
IVBO	Jan Geeraert
Kopjezwam	Bart Vanderveken
Kringwinkel 't Rad	Laure Vanhulle
KULeuven campus Brugge	Frederik Desplentere
KULeuven campus Brugge	Sofie Deceurs
MBZ Haven Zeebrugge	Pepijn Devreese
Mintus	Jan Arteel
Mintus	Ann Vandycke
MOWI Belgium	Jeroen Adam
OVAM-Vlaanderen Circulair	Elmar Willems
POM West-Vlaanderen	Eline Persyn
Samserveert	Sam Jansens
stadsrepubliek/stadsmakers	Bart Geernaert
Studio Boydens	Ann Thys
Turbo/jonge starters	emma.potillon
Verimpex	Bruno Dhont
VISGRO	Maarten du Bois
VOKA West-Vlaanderen	Marijke Boucique
West-Vlaamse Milieufederatie	Bart Vanwildemeersch
WOK	Kristien Soenen
WVI West Vlaamse Intercommunale	Evelien Bolle
Stad Brugge	Ans Vanhevel
Stad Brugge	Karine De Batselier
Stad Brugge	Koen Timmerman

Stad Brugge	Liesbeth D'hespeel
Stad Brugge	Ramona Nicolaescu
Stad Brugge	Stefaan Lambrecht
Stad Brugge	Tina Segers
Stad Brugge	Esther Holvoet
Stad Brugge	Eva Gheselle
Stad Brugge	Fay VanClooster
Stad Brugge	Klaas Evers
Stad Brugge	Leentje Gunst
Stad Brugge	Lut Laleman
Stad Brugge	Peter Clauwaert
Stad Brugge	Veronique Soulliaert
Stad Brugge	Nele Bruynooghe
Stad Brugge	Dries Van Den Broucke
Stad Brugge	Lies Anseeuw

8.2 Actielijst

Zie bijgevoegd Excel-bestand.

8.3 Actiefiches

Voor de waardeketen bouw werken we rond de actie Oprichten van een hub voor hergebruik van bouwmaterialen	
Toelichting	
We bieden lokale her te gebruiken bouwmaterialen aan via een fysieke winkel en/of online webshop. De verkoop van deze materialen kan eventueel gecombineerd worden met een verhuurluik van bijvoorbeeld werkbanken en werktuigen zodat men zelf aan de slag kan gaan met de aangekochte her te gebruiken bouwmaterialen of cursussen zodat men leert werken met dergelijke materialen.	
Inspiratie	
Materialenbank Leuven, Rotor DC Brussel, Buurman Antwerpen, bestaande dataplatformen Opalis of Wonderful Stream	
Partners	
Wie en welke rol? Welke rol? V = verantwoordelijk; O = ondersteunend; G = geïnformeerd	Mogelijke rol van de Stad Welke rol? Pionier, matchmaker, communicator, financierder
V: Intercommunale afvalverwerking of Kringwinkel : inzamelen, verkopen O: maatwerkbedrijf : uitsorteren, schoonmaken materialen O: Producent/leverancier van bouwmaterialen O: Sloper die selectief sloop G: Aannemer: restmateriaal gebruiken tijdens werken	<ul style="list-style-type: none"> • Facilitator • Informatie verspreiden • Verplichtingen uitschrijven
Timing voor actie: Lange termijn (2024+)	Niveau van samenwerking: Regionaal
Gewenste resultaten	Mogelijke risico's
<ul style="list-style-type: none"> • Vraag en aanbod op elkaar afstemmen via een efficiënt platform/ service. • Zekerheid over kwaliteitscontrole. • Meer kennis over welke materialen te hergebruiken zijn (technisch mogelijk, is er een markt voor...). • Bestaande initiatieven centraliseren. 	<ul style="list-style-type: none"> • Kostprijs te hoog • Onvoldoende volume en kwaliteit van materialen • Onvoldoende gebruikers van de materialenbank • Moeilijk om te komen tot duurzame business case
Benodigde activiteiten om de actie te doen slagen	
Stappen	Benodigde resources
1. Marktonderzoek en omgevingsanalyse analyse van lokale noden m.b.t. hergebruikte bouwmaterialen en van aanbod aan en vraag naar hergebruikte bouwmaterialen; leren uit bestaande voorbeelden (en met name welk business modellen werken)	<ul style="list-style-type: none"> • Personeel: controleren, uitsorteren, beheren... • Infrastructuur: locatie, uitstalsysteem • Kennis van gelijkaardige trajecten • IT: platform, materialenpaspoort • Bereidheid private sector
2. Waardepropositie materialenbank uitwerken welke diensten bieden we aan, bv combinatie centraal depot met decentrale inzameling via retailers/containerparken, bv niet enkel bouwmaterialen maar ook verhuur materieel en/of adviesverlening	
3. Analyse van de randvoorwaarden bv wat zijn mogelijke juridische barrières voor het opzetten van een materialenbank	
4. Uitwerken van de business case incl. eventuele clustering van initiatieven om de kostprijs te drukken	
5. Inventaris van mogelijke geschikte sites o.b.v. vooraf gedefinieerde criteria zoals toegankelijkheid, kostprijs, nabijheid recyclagepark	
6. Partnerschappen uitbouwen met slopers, recyclageparken, kringwinkels om instroom aan materialen te verzekeren en met verkopers van bouwmaterialen om bijkomende afzetkanalen voor hergebruikte materialen te creëren, systeem voor materialenpaspoort	
7. Opzetten materialenbank op pilotschaal	

Voor de waardeketen bouw werken we rond de actie <i>Sensibiliseren, informeren & stimuleren van spelers in bouwketen</i>	
Toelichting	
We informeren alle actoren in de waardeketen van het (ver)bouwen, van opdrachtgever over ontwerper en ingenieur tot aannemer en leverancier, over de mogelijkheden en voordelen van circulair bouwen. Overheden, intercommunales en middenveldorganisaties kunnen het goede voorbeeld geven, maar ook bij alle burgers moet uiteindelijk een transitie komen in de omgang met materialen tijdens het bouwen. We sensibiliseren en stimuleren hen hierbij zodat we zowel de bouwer als de bouwsector mee aan boord krijgen.	
Inspiratie	
Klimaan (burgerbeweging Mechelen), stadskantoor Venlo, ontmoetingscentrum Lissewege	
Partners	
Wie en welke rol? Welke rol? V = verantwoordelijk; O = ondersteunend; G = geïnformeerd	Mogelijke rol van de Stad Welke rol? Pionier, matchmaker, communicator, financierder
V: overheden , intercommunales, middenveldorganisaties, WOK Brugge : voorbeeldgedrag tonen en adviseren van burgers en leden O: HOWEST , NAV (Netwerk architecten Vlaanderen), Provincie (ACASUS), Confederatie Bouw , Bouwunie, WTCB G: Brugse bouwheren	<ul style="list-style-type: none"> Voorbeeldrol: pionier hergebruik openbaar domein, facilitair beheer, patrimonium... Faciliteren van een burennetwerk (o.a.. met infrastructuur zoals lokalen om samen te komen)
Timing voor actie: Korte termijn (2023)	Niveau van samenwerking: Lokaal, regionaal
Gewenste resultaten	Mogelijke risico's
<ul style="list-style-type: none"> Grote spelers (architecten, ingenieursbureaus, projectontwikkelaars) kennen & passen de circulaire principes toe. Ze creëren vragen naar circulaire bouwmaterialen en informeren hun klanten. Netwerk van burgers dat principes helpt uitdragen. Grote bouwheren tonen het goede voorbeeld in hun opdrachten. 	<ul style="list-style-type: none"> Traagheid in verandering van de gemiddelde bouwpraktijk Perceptie dat circulair bouwen duurder zal zijn voor opdrachtgevers Perceptie dat circulair bouwen praktisch nog complexer zal maken en nog meer administratieve regels toevoegt.
Benodigde activiteiten om de actie te doen slagen	
Stappen	Benodigde resources
1. Bijscholing van bouwheren in de publieke sector Administratie & politiek verplichten om zich bij te scholen in circulaire principes (vb. Venlo)	<ul style="list-style-type: none"> Kennis voor periodieke bijscholing Infrastructuur: ruimtes om mensen samen te brengen
2. Stakeholders uit de bouwsector engageren architecten, ingenieurs, aannemers, producenten en projectontwikkelaars informeren over duurzame en circulaire best practices.	
3. Adviseren bij vergunningsbeleid Woon- en energieloket uitbreiden met advies over circulaire principes, ook bij renovaties. Bij adviesvraag in kader van vergunning, aanvragers informeren over circulair bouwen.	
4. Sturen op vergunningsbeleid Bij verkoop, verhuur of concessie van eigen terreinen en bij eigen (ver)bouwprojecten, circulariteit opnemen bij gunningscriteria	
5. Burgernetwerken activeren Creatie van burgernetwerken, ondersteunen en stimuleren bij grote stedenbouwkundige projecten (zoals Kaaidistrict)	

Voor de waardeketen voeding en organische reststromen werken we rond de actie Organische reststromen in kaart brengen & matchen	
Toelichting	
<p>We brengen de organische reststromen in kaart, die in en uit de regio rond Brugge stromen met het oog op het detecteren van circulaire opportuniteiten. Zo streven we ernaar organische reststromen die vrijkomen zo hoogwaardig mogelijk te valoriseren (als 'food', 'feed' of materiaal). Indien nodig wordt een locatie voor stockage en verwerking gezocht worden. Bovendien tracht een circulaire makelaar - op basis van de mapping - organisaties (bedrijven, kennisinstellingen...) aan elkaar te koppelen om de beoogde hoogwaardige valorisatie mogelijk te maken.</p>	
Inspiratie	
ILVO BzBE facilitator, Stad Milaan (20% verlaging op gemeentebelasting voor supermarkten, restaurants, producenten, enz. die hun voedselverliezen doneren)	
Partners	
Wie en welke rol? Welke rol? V = verantwoordelijk; O = ondersteunend; G = geïnformeerd	Mogelijke rol van de Stad Welke rol? Pionier, matchmaker, communicator, financierder
V: producenten en grote retailers V: voedseldistributieplatform, kennisinstellingen als VIVES (of bv. ILVO, VITO...), sociale economie zoals SOBO (logistiek, productie) O: huidige afnemers van de reststromen (agrarische en industriële spelers) G: Brugse ondernemers (zoals Kopje Zwam , MOVI)	<ul style="list-style-type: none"> • Matchmaker (bv. vanuit Hub Brugge, in samenwerking met POM of ILVO) • Verlenen van voordelen (o.a. financieel) om trajecten op te starten en lopende te houden
Timing voor actie: Korte termijn (2023)	Niveau van samenwerking: Provinciaal
Gewenste resultaten	Mogelijke risico's
<ul style="list-style-type: none"> • Van elk bedrijf (productie & retail) zijn de reststromen (type, kwaliteit, hoeveelheid, periodiciteit) gekend. • Matchen door overzicht van spelers die met reststromen iets kunnen doen. • Wij zetten een succesvol pilootproject op binnen de regio, waarin we matching en samenwerking o.b.v. mapping realiseren. 	<ul style="list-style-type: none"> • Geen opvolging in de markt, geen afzet • Evolutie van de prijs van de reststromen, geen onmiddellijke ROI • Geen continue aanvoer reststromen • Gebrek aan flexibiliteit in werking, logistiek • Te complexe subsidiedossiers (vereist innovatietraject) • Vertrouwelijkheid data reststromen van bedrijven
Benodigde activiteiten om de actie te doen slagen	
Stappen	Benodigde resources
1. Verkennen kennisinstellingen die materiaalstroomanalyse kunnen uitvoeren en nodige middelen vrijmaken	<ul style="list-style-type: none"> • Personeel: matchmaking... • Kennis van juridische mogelijkheden • IT: platform • Budget: compensatie belasting • Ondersteunend gewestelijk beleid rond prijssetting, imagoverbetering kwaliteitslabels van reststromen
2. Verkennen matchmaking organisatie Welke organisatie verankert het circulair makelaarschap in haar werking, afvalintercommunale, Stad, provinciale overheid...	
3. Inventarisatie reststromen uitvoeren Incl. identificatie van mogelijke hoogwaardige verwerkingsroutes	
4. Opzetten van pilootprojecten O.b.v. de uitkomsten van de inventarisatie, met aandacht voor een verdienmodel over de ganse waardeketen	
5. Resultaten opvolgen en communiceren Opvolgen van leerlessen pilootprojecten. Bij succes ambassadeurs anderen laten inspireren (zie actie 'Circulaire ondernemers ondersteunen')	

Voor de waardeketen consumptiegoederen werken we rond de actie Meer decentrale inzamelpunten voor hergebruik opzetten	
Toelichting	
We breiden het aantal (mobiele) inzamelpunten voor hergebruik (van kleding, schoenen, ICT, huishoudapparaten...) in de stad uit, zodat particulieren gemakkelijk hun gebruikte goederen kunnen binnenbrengen. Hierbij zetten we in op praktische maatregelen om de aanvoer van herbruikbare goederen nog te kunnen verhogen door bij inzameling beter voor te sorteren en door bewarende beschermingsmaatregelen (bv. testprojecten op recyclageparken om nog herbruikbare goederen te scheiden, bv. meer verfijnde inzamelrecipiënten voorzien).	
Inspiratie	
Circulaire muur van Carrefour in samenwerking met de Kringwinkel Brugge	
Partners	
Wie en welke rol? <small>Welke rol? V = verantwoordelijk; O = ondersteunend; G = geïnformeerd</small>	Mogelijke rol van de Stad <small>Welke rol? Pionier, matchmaker, communicator, financierder</small>
V: Kringwinkel & IVBO (& maatwerkbedrijf voor sortering) V: Retail, buurtcentra... O: Recupel, Bebat O: Stad Brugge G: Brugse inwoners	<ul style="list-style-type: none"> • Beleid aanpassen • Communicatie • Matchmaking
Timing voor actie: Korte termijn (2023)	Niveau van samenwerking: Lokaal
Gewenste resultaten	Mogelijke risico's
<ul style="list-style-type: none"> • Maximaal inzetten op lokaal inzamelen & hergebruik. • Minder materiaal laten 'verloren' gaan in recyclagestroom op het recyclagepark. • Toegankelijke inzamelpunten voor hergebruik opzetten. 	<ul style="list-style-type: none"> • Té arbeidsintensief (sorteren, logistiek)
Benodigde activiteiten om de actie te doen slagen	
Stappen	Benodigde resources
1. Samenwerking opzetten en concept scherpstellen tussen Stad, IVBO & Kringwinkel voor hergebruikcontainers op de recyclageparken, in het openbaar domein ('Project Mobile Geefpunten')	<ul style="list-style-type: none"> • Personeel: sorteren, transport • Infrastructuur: locatie en (mobiele) decentrale mini-inzamel-units
2. In kaart brengen interessante locaties voor (mobiele) inzamelpunten. Kan aan supermarkten, wijkcentra, markten, evenementen, bedrijventerreinen, scholen, nabij toeristische trekpleisters... Link met leegstand in rekening nemen.	
3. Inzamelpunten inrichten en transport naar Kringwinkel (of andere partner) opzetten	
4. Personeel opleiden in recyclageparken en Kringwinkel zodat klanten bewust zijn van nieuwe mogelijkheden	
5. Brede communicatiecampagne opzetten naar burgers en partners	

Voor de waardeketen consumptiegoederen werken we rond de actie Promoten van lokaal en circulair consumeren	
Toelichting	
We laten de markt voor circulaire producten en diensten verder groeien door het lokale aanbod te promoten via verschillende kanalen en door als Stad zelf het goede voorbeeld te geven.	
Inspiratie	
Stad Mechelen: circulaire ondernemers getuigen	
Partners	
Wie en welke rol? Welke rol? V = verantwoordelijk; O = ondersteunend; G = geïnformeerd	Mogelijke rol van de Stad Welke rol? Pionier, matchmaker, communicator, financierder
V: Stad Brugge (communicatie) O: onderwijsinstellingen & jeugdorganisaties O: netwerkorganisaties (lokaal & bovenlokaal) O: lokale ondernemers	<ul style="list-style-type: none"> • Lead by example • Doorverwijsfunctie (centraal aanspreekpunt) • Trekker campagne
Timing voor actie: Korte termijn (2023)	Niveau van samenwerking: Lokaal
Gewenste resultaten	Mogelijke risico's
<ul style="list-style-type: none"> • Mindset circulair consumeren realiseren bij burgers en ondernemers. • Mensen weten wat de alternatieven zijn. • Concrete tips & tricks om drempel te verlagen. 	
Benodigde activiteiten om de actie te doen slagen	
Stappen	Benodigde resources
1. Verzamelen of updaten van informatie over lokale aanbod van circulaire diensten en producten (incl. deelinitiatieven) en over lokale aanbieders. Enthousiasmeren om ambassadeur te worden.	<ul style="list-style-type: none"> • Personeel: opmaken campagnes
2. Sensibiliseringsacties & kanalen bepalen Wat is nodig per beoogde doelgroep en/of productgroep om het lokale circulaire aanbod in het daglicht te stellen: bv circulair festival, sectorgerichte events, buurtmomenten, welkomspakket nieuwe inwoners, website, gemeentemagazine, communicatiecampagne op shoppingdagen, campagne met bekende Bruggelingen als ambassadeur...	
3. Promotieacties uitvoeren i.s.m. de juiste lokale partners	

Voor de hefboom lokaal bestuur & beleid werken we rond de actie Ontwikkelen van een circulair evenementenbeleid	
Toelichting	
Vanwege hun zichtbaarheid, grote bereik, milieu-impact en bijdrage aan het imago van Brugge implementeren we de principes van de circulaire economie in lokale festivals en evenementen. Eventorganisatoren worden geïnformeerd en ondersteund bij het implementeren van de nodige aanpassing in hun organisatie.	
Inspiratie	
Toolkit circulaire events	
Partners	
Wie en welke rol? Welke rol? V = verantwoordelijk; O = ondersteunend; G = geïnformeerd	Mogelijke rol van de Stad Welke rol? Pionier, matchmaker, communicator, financierder
V: Evenementensector, uitleendienst Stad O: Verhuurders van materiaal (tenten...) O: Kringwinkel: aanbieden herbruikbaar servies G: Horeca, bezoekers	<ul style="list-style-type: none"> • Vergunningsverlener • Pionier • Matchmaker • Verhuur herbruikbaar materiaal • Info verspreiden • Ondersteunen initiatieven (vb Kringloop Expo)
Timing voor actie: Korte termijn (2023)	Niveau van samenwerking: Lokaal
Gewenste resultaten	Mogelijke risico's
<ul style="list-style-type: none"> • Verlengen van de levensduur van gebruikte materiaal en kiezen voor lokale en duurzame materialen. • Verminderen van de hoeveelheid geproduceerde afval. • Het gebruik van milieuvriendelijke en zo lokaal mogelijke materialen vergroten. • Het energieverbruik verminderen. • De deelnemers aan het evenement bewustmaken omtrent duurzaamheid/circulaire economie. 	<ul style="list-style-type: none"> • Evenementen verhuizen naar andere locaties
Benodigde activiteiten om de actie te doen slagen	
Stappen	Benodigde resources
1. Kennis opbouwen en consolideren bv via leerlessen uit bestaande initiatieven en via bestaande toolkits	<ul style="list-style-type: none"> • Personeel: info verstrekking, ondersteuning organisatoren, uitleendienst • Infrastructuur: depot • Budget: aankoop herbruikbaar materieel
2. Een circulair event organiseren vanuit de Stad om het goede voorbeeld te geven en om concrete ervaring op te doen die vervolgens gedeeld kan worden	
3. Verhuur van herbruikbaar event materiaal onderzoeken terug uitgebouwen eigen uitleendienst of met partners samenwerken	
4. Sensibiliseren en informeren van event organisatoren bv via infobrochure/checklist die meegegeven wordt met vergunning, bv via delen van beste praktijken	
5. Concrete eisen opleggen aan de organisatoren van evenementen en festivals binnen stadsgrenzen	
6. Circulaire events in de kijker plaatsten via de website van Stad Brugge en op sociale media	

Voor de hefboom lokaal bestuur & beleid werken we rond de actie Duurzaam circulair aankoopbeleid opzetten	
Toelichting	
Stad Brugge zet haar lokale koopkracht in om de markt voor circulaire producten en diensten te stimuleren en het goede voorbeeld te geven aan lokale stakeholders.	
Inspiratie	
Green Deal Circulair Aankopen , Gids Duurzaam Aankopen (FIDO)	
Partners	
Wie en welke rol? Welke rol? V = verantwoordelijk; O = ondersteunend; G = geïnformeerd	Mogelijke rol van de Stad Welke rol? Pionier, matchmaker, communicator, financierder
V: Stad Brugge O: andere overheden door hun bestaande raamcontracten O: expertise van kennisinstellingen	Trekker & uitvoerder
Timing voor actie: Korte termijn (2023)	Niveau van samenwerking: Regionaal
Gewenste resultaten	Mogelijke risico's
<ul style="list-style-type: none"> Bestekken van (alle/sommige) productgroepen zijn duurzamer en/of circulaireder geformuleerd. 	<ul style="list-style-type: none"> Certificering voor circulariteit afwezig Kwaliteitsgarantie van hergebruik
Benodigde activiteiten om de actie te doen slagen	
Stappen	Benodigde resources
1. Identificatie van prioritaire productgroepen voor Stad Brugge, bv zichtbaar, groot volume... en bepalen van circulaire ambitie per productgroep	<ul style="list-style-type: none"> Personeel Aankoopcentrale Samenwerking met andere spelers (overheden)
2. Leren uit projecten bij andere lokale besturen en lerende netwerken en inventariseren bestaande circulaire bestekken voor verschillende veelvoorkomende productgroepen (voeding, ICT, kantoorbenodigdheden, mobiliteit...)	
3. Nodige tools voorzien binnen de aankoopdienst: checklists, voorbeeldbestekken, opleiding om circulaire reflex in te bouwen	
4. Uitvoeren van circulaire aankoop(piloot)trajecten nagaan in hoeverre kan aangesloten worden bij Vlaamse raamcontracten of groepsaankopen met andere lokale besturen kunnen gedaan worden. Mogelijkheden van PIO (Programma Innovatieve Overheidsaankopen) verkennen en mogelijkheid aanbieden aan lokale partners om aan te sluiten op circulaire bestekken vanuit de Stad.	
5. Storytelling over succesvolle circulaire aankooptrajecten	

Voor de hefboom bewustwording & kennisopbouw werken we rond de actie <i>Circulariteit als integraal onderdeel van stadsmarketing uitbouwen</i>	
Toelichting	
Stadsmarketing gaat over het zo goed mogelijk profileren van de stad of een bepaald gebied binnen de stad. Een eigen identiteit staat hierbij centraal. Circulariteit wordt één van de onderscheidende sterke kanten die wordt benadrukt naar bezoekers, bedrijven en bewoners toe.	
Inspiratie	
Partners	
Wie en welke rol? Welke rol? V = verantwoordelijk; O = ondersteunend; G = geïnformeerd	Mogelijke rol van de Stad Welke rol? Pionier, matchmaker, communicator, financierder
V: Stad Brugge O: Communicatiedienst O: Consumentenorganisaties O: Lokale ondernemers, buurtcomités, event organisatoren G: Horeca	<ul style="list-style-type: none"> Communicator: zowel trekker als regisseur (oog openhouden voor goede voorbeelden)
Timing voor actie: Korte termijn (2023)	Niveau van samenwerking: Lokaal
Gewenste resultaten	Mogelijke risico's
<ul style="list-style-type: none"> De lokale circulaire economie wordt gestimuleerd. De leefbaarheid van een stad of gebied verbeterd. De zichtbaarheid van lokale circulaire bedrijven verbeterd. De samenwerking tussen bedrijven binnen de stad vergroot. Bewoners shoppen en consumeren bewuster en in het eigen woongebied. De stad trekt bewuste toeristen aan. 	<ul style="list-style-type: none"> Focus op circulair EN duurzaam Niet te belerend communiceren, wel wervend
Benodigde activiteiten om de actie te doen slagen	
Stappen	Benodigde resources
1. Formulering van de scope en doelstellingen Hoe willen we ons profileren, wie zijn de doelgroepen, op welk gebied mikken we, welke kanalen zetten we in? Dit mede op basis van de ervaring uit andere steden. Promoten van lokaal en circulair consumeren zal minstens hier deel van uitmaken.	<ul style="list-style-type: none"> Personeel: campagnes opzetten Budget voor extra campagnes
2. Draagvlak creëren Betrokken stakeholders mobiliseren om in een citymarketingproject te stappen.	
4. Uitwerking en uitvoering van een citymarketingproject omtrent circulaire stad (bv wedstrijd, label...). Bij voorkeur typisch Brugs aspect betrekken.	
5. Resultaten opvolgen en bijsturen Opvolgen hoe campagnes aanslaan. Bij succes ook zelf andere steden inspireren.	

Voor de hefboom bewustwording & kennisopbouw werken we rond de actie <i>Circulaire ondernemers ondersteunen</i>	
Toelichting	
Circulaire succesverhalen starten vaak bij burgers die een idee willen uitwerken en zo bijdragen aan een meer duurzame wereld. Hoe meer obstakels weggewerkt en adviezen aangeboden kunnen worden in de beginfase, hoe groter de kans dat een nieuwe zaak effectief het verschil kan maken in Brugge.	
Inspiratie	
Made in Mechelen , circulaire ondernemersloketten in Mechelen, Leuven en Hasselt	
Partners	
Wie en welke rol? <small>Welke rol? V = verantwoordelijk; O = ondersteunend; G = geïnformeerd</small>	Mogelijke rol van de Stad <small>Welke rol? Pionier, matchmaker, communicator, financierder</small>
V: neutrale speler (<i>De Republiek?</i>) O: Stad Brugge dienst lokale economie G: ondernemers Brugge	<ul style="list-style-type: none"> • Kennisverdelers • Uitdager van bredere Brugse bevolking • Netwerk activator • Ondersteuner pilootprojecten
Timing voor actie: Middellange termijn (2024)	Niveau van samenwerking: Lokaal
Gewenste resultaten	Mogelijke risico's
<ul style="list-style-type: none"> • Kennisoverdracht tussen startende ondernemers en zij die succesvol zaak begonnen zijn. • Matchmaking & kruisbestuiving tussen bedrijven. • Netwerk van circulaire ondernemers. • Lokale impact op klimaat- en materiaalambities Brugge. 	<ul style="list-style-type: none"> • Drempels te hoog voor starters • Te weinig kennis over circulariteit
Benodigde activiteiten om de actie te doen slagen	
Stappen	Benodigde resources
<p>1. In de kijker plaatsen van circulaire ondernemers bv. via een prijs (cfr. Prijs Jonge Makers) Zie actie 'Promoten lokaal en circulair consumeren'.</p> <p>2. Ondersteuning aan (nieuwe) circulaire ondernemers</p> <ul style="list-style-type: none"> • via een loket dat eerstelijnsadvies biedt • via coaching trajecten • via doorverwijzing naar bv kennisinstellingen met een bepaalde expertise • via het (goedkoop) ter beschikking stellen van werkruimte • via eigen subsidies of het toeleiden van ondernemers naar andere subsidiekanalen • ... <p>3. Ontmoetingen faciliteren tussen circulaire ondernemers onderling en tussen circulaire ondernemers en mogelijke (lokale) investeerders faciliteren, bv via ronde tafels</p>	<ul style="list-style-type: none"> • Personeel: advies geven, coachen • Infrastructuur: ruimtes om mensen samen te brengen • Budget: subsidies, prijs

Voor de hefboom **logistiek & infrastructuur** werken we rond de actie
Uitwisselen van reststromen tussen bedrijven faciliteren

Toelichting

Veel bedrijven creëren restproducten of –stromen bij de productie van (half)afgewerkte producten. Ook retailers kunnen nevenstromen genereren. Door deze ogenschijnlijk waardelose producten te linken aan een andere speler kan een virgin grondstof of energiebron gediversifieerd en (deels) circulair gemaakt worden.

Inspiratie

Partners

Wie en welke rol?

Welke rol? V = verantwoordelijk; O = ondersteunend; G = geïnformeerd

V: **WVI**, bedrijven, **Restafette**

O: **Stad/WVI/POM/Haven**: coördinerend, afhankelijk waar bedrijven liggen

Mogelijke rol van de Stad

Welke rol? Pionier, matchmaker, communicator, financierder

- Materialenmakelaar
- Locatie aanbieden voor tijdelijke stockage
- Infrastructuur aanbieden voor overslag van stromen

Timing voor actie:

Middellange termijn (2024)

Niveau van samenwerking:

Provinciaal

Gewenste resultaten

- Uitwisseling tussen bedrijven van significante materiaalstromen
- Mapping van bruikbare stromen.
- Aanspreekpunt voor matchmaking en advies.

Mogelijke risico's

- Delen van informatie ligt gevoelig wegens vertrouwelijkheid
- Te hoge kost logistiek & infrastructuur
- Juridische hindernissen

Benodigde activiteiten om de actie te doen slagen

Stappen

Benodigde resources

1. verkennen kennisinstellingen

die materiaalstroomanalyse om rest- en afvalstromen in kaart te brengen, kunnen uitvoeren en nodige middelen vrijmaken

- Personeel: onderzoeken toepassingen stromen, matchmaking
- Infrastructuur: overslag van goederen

2. Verkennen matchmaking organisatie

Welke organisatie verankert het circulair makelaarschap in haar werking? Stad, WVI, POM (of andere provinciale overheid)...

3. materiaalscans uitvoeren in bedrijven

focus op bedrijventerreinen, incl. identificatie van mogelijke hoogwaardige verwerkingsroutes

4. Opzetten van pilootprojecten

o.b.v. de uitkomsten van de scans, met aandacht voor een verdienmodel over de ganse waardeketen. Hierbij ook zoeken naar locatie en infrastructuur voor overslag, eventuele logistieke partners.

5. Resultaten opvolgen en communiceren

Opvolgen van leerlessen pilootprojecten. Bij succes ambassadeurs anderen laten inspireren (zie actie 'Circulaire ondernemers ondersteunen')

8.4 Bronnen en berekeningswijze

¹ Het rapport "Modelling job creation in the circular economy in Flanders" van het Steunpunt Circulaire Economie (mei 2019) verwijst naar eerdere studies die uitwijzen dat we in België/Nederland **een GDP groei door circulaire economie** kunnen realiseren van ruwweg jaarlijks 1%. Vertaald naar Brugge komt dit naar op een geaccumuleerd bedrag van €715,3 miljoen tegen 2030, gebaseerd op het GDP van Brugge in 2018.

Eerdere studies: Bastein, T., Roelofs, E., Rietveld, E., Hoogendoorn, A., 2013. Kansen voor de circulaire economie in Nederland, TNO-rapport 2013 R10864; Dubois, M., Christis, M., 2014. Verkennende analyse van het economisch belang van afvalbeheer, recyclage en de circulaire economie voor Vlaanderen.

Bron: <https://ce-center.vlaanderen-circulair.be/nl/publicaties/publicatie-2/7-modelling-job-creation-in-the-circular-economy-in-flanders>.

² Het **huidig aantal circulaire jobs** halen we uit de Circular Jobs Monitor, ontwikkeld door Circle Economy. De gebruikte data in de laatste versie van de Circular Jobs Monitor dateren van 2019. Voor de inschatting van de groei in circulaire jobs hanteren we drie verschillende berekeningswijzen.

Bron: <https://ce-center.vlaanderen-circulair.be/nl/publicaties/publicatie-2/7-modelling-job-creation-in-the-circular-economy-in-flanders> en <https://www.circular-jobs.world>.

Berekeningswijze 1: We baseren ons op de GDP groei die kan verwezenlijkt worden door circulaire economie en rekenen die om naar jobs via een vast ratio GDP / job. (Bron GDP groei: rapport "Modelling job creation in the circular economy in Flanders" van het Steunpunt Circulaire Economie (mei 2019); Bron gemiddeld aantal jobs per GDP: Statbel)

Berekeningswijze 2: We baseren ons op de totale groei tegen 2030 die we in circulaire economie jobs in België kunnen verwezenlijken (ci. 30.000 jobs) en rekenen dit terug naar Brugge. (Bron totaal aantal circulaire jobs in België: rapport "Modelling job creation in the circular economy in Flanders" van het Steunpunt Circulaire Economie (mei 2019), p. 27)

Berekeningswijze 3: We maken de vergelijking met het aandeel circulaire jobs in een vergelijkbare stad met een hoger % circulaire economie jobs.

³ Let wel, de cijfers zijn gebaseerd op de Statistische nomenclatuur van de economische activiteiten in de Europese Gemeenschap, of kortweg **NACE-codes**, waardoor bepaalde kanttekeningen te maken zijn. Zo worden bijvoorbeeld garagisten aanzien als een circulaire job (overschatting), maar zien we eveneens dat nieuw gecreëerde jobs nog niet in deze codering zit (onderschatting). Bovendien brengen de cijfers enkel formele jobs in rekening, terwijl circulaire economie zich vaak afspeelt in het informele circuit (bv. burgerinitiatieven).

⁴ In het rapport "Circulaire tewerkstelling in België" van de Koning Boudewijnstichting maakt men een onderscheid in de **drie categorieën van circulaire jobs** op basis van NACE-codes. Men gaat ervan uit dat alle banen in de primair circulaire sectoren circulair zijn. Voor ondersteunend circulaire en indirect circulaire sectoren gaat die veronderstelling evenwel niet op. De methode gebruikt een proxy-variabele om het aandeel circulaire banen in de ondersteunend en indirect circulaire sectoren te berekenen. Die proxy is afgeleid van de economische interactie tussen de sectoren (input-outputanalyse) en kan

daardoor leiden tot een onder- of overschatting van het aantal circulaire banen in de ondersteunende en indirect circulaire sectoren.

⁵ Volgens het rapport "[Modelling job creation in the circular economy in Flanders](#)" van het Steunpunt Circulaire Economie (mei 2019) kan ci. 25% van de circulaire jobs ingevuld worden door laaggeschoolde werknemers (zie oa. figuur 4.14 in het rapport). De gemaakte assumptie is dat deze laaggeschoolde jobs in de circulaire economie deels ook zouden uitgevoerd kunnen worden door de sociale economie.

⁶ Bronnen: https://denhaag.raadsinformatie.nl/document/6291317/1/RIS299353_Bijlage_1 en <https://www.circularity-gap.world/2021>

⁷ Bronnen: https://denhaag.raadsinformatie.nl/document/6291317/1/RIS299353_Bijlage_1 en <https://www.circularity-gap.world/2021>